

DUE CORSIE

Segnaletica per lavori

Sommario delle norme per il segnalamento temporaneo e l'esecuzione di lavori in autostrada

	Schemi
CANTIERI FISSI	1 - 12
RAMI DI SVINCOLO	13 - 20
CANTIERI MOBILI	21 - 27
PERTINENZE	28 - 31

STRADA DEI PARCHI

Autostrade A24 A25



EDIZIONE NOVEMBRE 2010

DISCIPLINARE TECNICO RELATIVO AGLI SCHEMI SEGNALETICI, DIFFERENZIATI PER CATEGORIA DI STRADA, DA ADOTTARE PER IL SEGNALAMENTO TEMPORANEO

estratto da "Supplemento Straordinario alla
Gazzetta Ufficiale n. 226 del 26 settembre 2002
-- Serie generale" (da cap. I al cap. 10 pp. 10-45)

I. SCOPO

Il presente disciplinare è diretto ai responsabili della messa in opera e del mantenimento in efficienza della segnaletica temporanea. Ha lo scopo di rappresentare attraverso numerosi esempi pratici le modalità di applicazione delle norme inerenti la segnaletica temporanea definita all'art. 21 del nuovo Codice della Strada e regolamentate dagli artt. da 30 a 43 del Regolamento di esecuzione e di attuazione dello stesso Codice. Il documento, che si impone all'attenzione di tutti coloro che a qualunque titolo eseguono lavori o che intervengono nel campo stradale, contiene:

- Istruzioni esplicative degli elementi principali del segnalamento temporaneo con richiami delle norme regolamentari;
- Caratteristiche dei segnali e dispositivi temporanei;
- Schemi di segnalamento temporaneo corrispondenti a diversi casi come:
 - Cantieri fissi, cantieri mobili, incidenti;
- Ulteriori esplicazioni.

Le istruzioni lasciano ai responsabili un certo margine di libertà per meglio adeguare le misure da adottare alle situazioni incontrate utilizzando i mezzi immediatamente disponibili ovvero da reperire in tempi successivi.

Non c'è una sola maniera di affrontare una data situazione ed il disciplinare spesso fornisce per la stessa soluzioni alternative.

Di contro gli schemi proposti hanno valore di esempi senza la pretesa di risolvere tutti i possibili casi. Una applicazione ragionata delle regole di base è comunque necessaria, e lo studio di quanto riassunto nelle presenti istruzioni è indispensabile anche ai fini del rispetto del principio di uniformità della segnaletica su tutto il territorio nazionale.

2. PRINCIPI DEL SEGNALAMENTO TEMPORANEO

Sulle strade possono presentarsi anomalie, quali cantieri, incidenti, ostruzioni, degrado, etc., che costituiscono un pericolo per gli utenti (nel seguito del testo con la generica dizione "cantieri" si intende una qualsiasi delle anomalie richiamate).

Per salvaguardare la loro sicurezza, e quella di chi opera sulla strada o nelle sue immediate vicinanze, mantenendo comunque una adeguata fluidità della circolazione, il segnalamento temporaneo deve:

- informare gli utenti;
- guidarli;
- convincerli a tenere un comportamento adeguato ad una situazione non abituale.

2.1 Principi

La messa in opera della segnaletica temporanea richiede riflessione e buon senso e il rispetto dei seguenti principi:

- Adattamento;
- Coerenza;
- Credibilità;
- Visibilità e leggibilità.

2.1.1 Principio di adattamento

La segnaletica temporanea deve essere adattata alle circostanze che la impongono. Appare evidente che i dispositivi che devono essere messi in opera per segnalare il pericolo derivante da un leggero smottamento sul bordo strada o sulle corsie per la sosta di emergenza non saranno gli stessi che sono destinati a segnalare un cantiere che occupa parte della carreggiata su una strada percorribile ad elevata velocità dove il traffico giornaliero è molto forte.

Gli elementi di cui tenere conto per la messa in opera sono i seguenti:

- Tipo di strada e sue caratteristiche geometriche (numero di corsie per senso di marcia, presenza o meno di corsie di emergenza o banchina, presenza o meno di spartitraffico).
- Natura e durata della situazione (ostacolo o pericolo improvviso, cantiere fisso, cantiere mobile, deviazione della circolazione).
- Importanza del cantiere (in funzione degli effetti sulla circolazione e dell'ingombro sulla strada).
- Visibilità legata agli elementi geometrici della strada (andamento plano-altimetrico, vegetazione, opere d'arte, barriere di sicurezza o fonoassorbenti).
- Visibilità legata a particolari condizioni ambientali (pioggia, neve, nebbia, ecc.).
- Localizzazione (ambito urbano od extraurbano, strade a raso o su opere d'arte, punti singolari come ad esempio intersezioni o svincoli).
- Velocità e tipologia del traffico (la loro variabilità durante la vita del cantiere può essere origine di collisioni a catena).

2.1.2 Principio di coerenza

Nei sistemi di segnalamento temporaneo ogni segnale deve essere coerente con la situazione per cui ne è disposto l'impiego; ad uguale situazione devono corrispondere medesimi segnali e stessi criteri di posa. Non possono permanere in opera segnali temporanei e segnali permanenti in contrasto fra loro.

Per evitare contraddizioni bisogna oscurare provvisoriamente o rimuovere i segnali permanenti.

2.1.3 Principio di credibilità

Perché sia efficace la segnaletica deve essere anzitutto credibile. Essa deve informare l'utente della situazione di cantiere, della sua localizzazione, della sua importanza e delle condizioni di circolazione in prossimità e lungo lo stesso.

Occorre dunque che la situazione del cantiere sia effettivamente quella che egli si aspetta dopo aver letto i segnali. E' necessario accertarsi, in particolare, che:

- le prescrizioni imposte siano effettivamente giustificate;
- la segnaletica segua, nel tempo e nello spazio, l'evoluzione del cantiere;
- la segnaletica temporanea sia rimossa appena il cantiere è terminato e la segnaletica permanente messa o riposizionata in opera.

2.1.4 Principio di visibilità e leggibilità

Per essere visibili e leggibili, i segnali devono:

- avere forma, dimensioni, colori, simboli e caratteri regolamentari;
- essere in numero limitato (non devono essere posti sullo stesso supporto o affiancati più di due segnali);
- essere posizionati correttamente (giusto spazio di avvistamento, orientamento e cura della verticalità);
- essere in buono stato (non devono essere impiegati segnali deteriorati o danneggiati).

Per garantire la visibilità dei segnali è consigliabile, in alcune condizioni, ripeterli in sinistra.

2.2 Regolamentazione

Il posizionamento di segnali di prescrizione deve essere oggetto di un provvedimento adottato dall'autorità competente, salvo i casi di urgenza.

Per far fronte a situazioni di emergenza o quando si tratti di esecuzione di lavori di particolare urgenza le misure per la disciplina della circolazione sono adottate dal funzionario responsabile. L'adozione delle misure per i lavori che si protraggono oltre le quarantotto ore, deve essere

ratificata dall'autorità competente; se il periodo coincide con due giorni festivi consecutivi, tale termine è di settantadue ore. In caso di interventi non programmabili o comunque di modesta entità, cioè in tutti quei casi che rientrano nella ordinaria attività di manutenzione, che comportano limitazioni di traffico non rilevanti e di breve durata, ovvero in caso di incidente stradale o calamità naturale, l'Ente proprietario o i soggetti da esso individuati possono predisporre gli schemi ed i dispositivi segnaletici previsti dal presente disciplinare senza adottare formale provvedimento.

2.3 Esecuzione dei lavori

Nel caso di cantieri che interessino la sede di autostrade, di strade extraurbane principali o di strade urbane di scorrimento o di quartiere, i lavori devono essere svolti, in più turni, anche utilizzando l'intero arco della giornata, e in via prioritaria, nei periodi giornalieri di minimo impegno della strada da parte dei flussi veicolari. I lavori di durata prevedibilmente più ampia e che non rivestano carattere di urgenza devono essere realizzati nei periodi annuali di minore traffico.

2.4 Coordinamento tra Enti

Quando l'esecuzione di lavori richiede la deviazione su strade appartenenti ad altri Enti proprietari o concessionari occorre l'accordo preventivo di questi ultimi.

3. SEGNALI E DISPOSITIVI SEGNALETICI

3.1 Classificazione dei segnali

I segnali comunemente utilizzati per la segnaletica temporanea sono rappresentati nella Tav. 0 e di seguito riportati, per gruppi, corredati di una sintetica esplicazione circa il loro significato e modalità di impiego in presenza di cantieri stradali.

La numerazione delle figure è la stessa delle analoghe riportate nel Regolamento di esecuzione e di attuazione del Nuovo Codice della Strada (nel seguito indicato come Regolamento). Sono inoltre previste alcune ulteriori figure ritenute necessarie per la migliore rappresentazione di alcune situazioni specifiche.

3.1.1 Segnali di pericolo

Lavori (fig. II. 383) deve essere installato in prossimità di cantieri fissi o mobili, anche se di manutenzione, corredato da pannello integrativo indicante l'estesa del cantiere quando il tratto di strada interessato sia più lungo di 100 m, salvo le deroghe espressamente previste dal presente disciplinare.

Strettoia simmetrica (fig. II. 384) deve essere usato per presegnalare un restringimento pericoloso della carreggiata su ambedue i lati.

Strettoia asimmetrica a sinistra (fig. II. 385) deve essere usato per presegnalare un restringimento pericoloso della carreggiata posto sul lato sinistro.

Strettoia asimmetrica a destra (fig. II. 386) deve essere usato per presegnalare un restringimento pericoloso della carreggiata posto sul lato destro.

Doppio senso di circolazione (fig. II. 387) deve essere usato per presegnalare un tratto di strada a doppio senso di circolazione sulla stessa carreggiata quando nel tratto precedente era a senso unico.

Mezzi di lavoro in azione (fig. II. 388) deve essere usato per presegnalare un pericolo costituito dalla presenza di macchine operatrici, pale meccaniche, escavatori, uscita di autocarri, ecc., che possono interferire con il traffico ordinario.

Strada deformata (fig. II. 389) deve essere usato per presegnalare un tratto di strada in cattivo stato o con pavimentazione irregolare.

Materiale instabile sulla strada (fig. II. 390) deve essere usato per presegnalare la presenza sulla pavimentazione di ghiaia, pietrisco, graniglia, od altro materiale

instabile che può diminuire pericolosamente l'aderenza del veicolo od essere proiettato a distanza.

Segni orizzontali in rifacimento (fig. II. 391) deve essere usato per presegnalare un pericolo dovuto alla mancanza della segnaletica orizzontale, ovvero lavori di tracciamento in corso sul tronco stradale della lunghezza indicata dal pannello integrativo II.2 "estesa" abbinato.

Incidente (fig. II. 391/a) deve essere usato per presegnalare un pericolo dovuto alla presenza di un incidente stradale.

Uscita obbligatoria (fig. II. 391/b) deve essere usato per presegnalare l'obbligo di uscire dalla strada nel punto indicato.

Corsie a larghezza ridotta (fig. II. 391/c) deve essere usato per presegnalare un tratto di strada nel quale la/e corsia/e è/sono di larghezza ridotta.

Semaforo (fig. II. 404) deve essere usato per presegnalare un impianto semaforico.

3.1.2 Segnali di prescrizione

Dare precedenza (fig. II. 36) deve essere usato per indicare ai conducenti l'obbligo di dare la precedenza ai veicoli che circolano nei due sensi sulla strada sulla quale essi stanno per immettersi o che vanno ad attraversare.

Fermarsi e dare precedenza (fig. II. 37) deve essere installato nelle intersezioni o nei luoghi che non godono del diritto di precedenza, per indicare ai conducenti l'obbligo di fermarsi e di dare la precedenza prima di inoltrarsi nell'area di intersezione o immettersi nel flusso della circolazione.

Dare precedenza nei sensi unici alternati (fig. II. 41) deve essere usato per indicare l'obbligo di dare la precedenza alla corrente di traffico proveniente in senso inverso, nelle strettoie nelle quali è stato istituito il senso unico alternato.

Diritto di precedenza nei sensi unici alternati (fig. II. 45) deve essere usato per indicare che il conducente ha la precedenza di passaggio rispetto alla corrente di traffico proveniente in senso inverso nelle strettoie nelle quali è stato istituito il senso unico alternato.

Divieto di transito (fig. II. 46) deve essere impiegato per indicare il divieto di entrare in una strada sulla quale è vietata la circolazione nei due sensi.

Divieto di sorpasso (fig. II. 48) deve essere usato per indicare il divieto di sorpasso dei veicoli a motore eccetto i ciclomotori e i motocicli, anche se la manovra può compiersi entro la semicarreggiata con o senza striscia continua.

Limite massimo di velocità km/h (fig. II. 50) deve essere usato per indicare il divieto di superare la velocità indicata in km/ora, salvo limiti inferiori imposti a particolari categorie di veicoli.

Divieto di sorpasso per i veicoli di massa a pieno carico superiore a 3,5 tonnellate (fig. II. 52) deve essere usato per indicare il divieto di sorpasso dei veicoli a motore da parte di veicoli di massa a pieno carico superiore a 3,5 t, risultante dalla carta di circolazione, non adibiti al trasporto di persone.

Transito vietato ai veicoli di massa a pieno carico superiore a 3,5 tonnellate (fig. II.

60/a) deve essere usato per indicare il divieto di transito ai veicoli di massa a pieno carico superiore a 3,5 t, risultante dalla carta di circolazione, non adibiti al trasporto di persone.

Transito vietato ai veicoli di massa a pieno carico superiore a tonnellate (fig. II.

60/b) una cifra bianca entro il simbolo nero indica il valore massimo della massa a pieno carico dei veicoli ammessi al transito diverso da quello attribuito dal segnale di fig. II. 60/a.

Transito vietato ai veicoli a motore trainanti un rimorchio (fig. II. 61) deve essere usato per indicare il divieto di transito a tutti i veicoli a motore trainanti un rimorchio.

Transito vietato ai veicoli aventi larghezza superiore a metri (fig. II. 65) deve essere usato per indicare il divieto di transito ai veicoli di larghezza superiore a quella indicata.

Transito vietato ai veicoli aventi altezza superiore a metri (fig. II. 66) deve essere usato per indicare il divieto di transito ai veicoli di altezza

superiore a quella indicata.

Transito vietato ai veicoli, o complessi di veicoli, aventi lunghezza superiore a metri (fig. II. 67) deve essere usato per indicare il divieto di transito ai veicoli isolati, o complessi di veicoli che superano la lunghezza indicata.

Transito vietato ai veicoli aventi una massa superiore a tonnellate (fig. II. 68) deve essere usato per indicare il divieto di transito ai veicoli di massa superiore a quella indicata.

Transito vietato ai veicoli aventi una massa per asse superiore a tonnellate (fig. II. 69) deve essere usato per indicare il divieto di transito ai veicoli aventi sull'asse più caricato una massa superiore a quella indicata.

Direzione obbligatoria diritto (fig. II. 80/a) deve essere usato per indicare l'obbligo di proseguire diritto.

Direzione obbligatoria a sinistra (fig. II. 80/b) deve essere usato per indicare l'obbligo di voltare a sinistra.

Direzione obbligatoria a destra (fig. II. 80/c) deve essere usato per indicare l'obbligo di voltare a destra.

Preavviso di direzione obbligatoria a destra (fig. II. 80/d e fig. II. 80/f) deve essere usato per preavvisare l'obbligo di voltare a destra.

Preavviso di direzione obbligatoria a sinistra (fig. II. 80/e) deve essere usato per preavvisare l'obbligo di voltare a sinistra.

Direzioni consentite destra e sinistra (fig. II. 81/a) deve essere usato per indicare l'impossibilità o il divieto di proseguire diritto.

Passaggio obbligatorio a sinistra (fig. II. 82/a) deve essere usato per indicare ai conducenti l'obbligo di passare a sinistra di un cantiere stradale o di un ostacolo, un salvagente, uno spartitraffico, ecc.

Passaggio obbligatorio a destra (fig. II. 82/b) deve essere usato per indicare ai conducenti l'obbligo di passare a destra di un cantiere stradale o di un ostacolo, un salvagente, uno spartitraffico, ecc.

Passaggi consentiti (fig. II. 83) deve essere usato per indicare ai conducenti la possibilità di passare sia a destra che a sinistra di un cantiere stradale o di un ostacolo, un salvagente, uno spartitraffico, ecc.

Via libera (fig. II. 70) deve essere usato per indicare la fine di tutte le prescrizioni precedentemente imposte.

Fine limitazione di velocità (fig. II. 71) deve essere usato per indicare il ripristino dei limiti generali di velocità vigenti in quel tipo di strada.

Fine del divieto di sorpasso (fig. II. 72) deve essere usato per indicare la fine del divieto di sorpasso per tutti i veicoli.

Fine del divieto di sorpasso per i veicoli di massa a pieno carico superiore a 3,5 tonnellate (fig. II. 73) deve essere usato per indicare la fine del divieto di sorpasso per i veicoli di massa a pieno carico superiore a 3,5 t non adibiti al trasporto di persone.

3.1.3 Segnali di indicazione

Tabella lavori (fig. II. 382) pannello da installare in prossimità delle testate del cantiere stradale di durata superiore ai sette giorni lavorativi.

Preavviso di deviazione (fig. II. 405, II. 406, II. 408) il pannello II. 405 esemplifica l'interruzione di una strada per lavori in corso indicando la deviazione necessaria e la sua lunghezza. Il pannello II. 406 è da impiegare nei casi in cui la zona di deviazione ricade nell'area di uno svincolo; entro l'inserito il cui colore di fondo è quello caratteristico del tipo di uscita, va riportata la denominazione dell'uscita ed a sinistra in alto il capostrada o la direzione geografica principale. Il pannello II. 408 esemplifica una limitazione di transito lungo un tronco di strada, vietandolo ai veicoli avente una massa superiore a 7,0 t ed indica l'itinerario alternativo percorribile da parte di tali veicoli.

Preavviso di intersezione (fig. II. 408/a e II. 408/b) esemplificano preavvisi di intersezione che contengono simboli per informare circa direzioni vietate o presenza di lavori su un ramo di intersezione.

Segnali di direzione (fig. II. 407) tali segnali hanno la funzione di conferma della deviazione prevista dal segnale di fig. II. 405 per limitazioni di limitata lunghezza, oppure hanno

la funzione di conferma delle direzioni previste dal segnale di fig. II. 406. Il colore di fondo è caratteristico del tipo di uscita.

Preavviso deviazione autocarri obbligatoria (fig. II. 409/a) segnale composito che presegna, in avvicinamento ad un cantiere stradale, l'esistenza di un itinerario obbligatorio per i veicoli di trasporto di cose di massa complessiva superiore a 3,5 t.

Direzione autocarri obbligatoria (fig. II. 409/b) segnale composito che segnala, in avvicinamento ad un cantiere stradale, la direzione obbligatoria per autotreni ed autoarticolati.

Preavviso deviazione autocarri consigliata (fig. II. 410/a) presegna, in avvicinamento ad un cantiere stradale, l'esistenza di un itinerario consigliato per gli autotreni ed autoarticolati.

Direzione autocarri consigliata (fig. II. 410/b) segnala, in avvicinamento ad un cantiere stradale, la direzione consigliata per i veicoli di trasporto di cose di massa complessiva superiore a 3,5 t.

Segnale di corsia chiusa (destra o sinistra) (fig. II. 411/a) indica la riduzione da due ad una corsia di marcia per la presenza di una deviazione in corrispondenza di un cantiere stradale.

Segnale di corsia chiusa (destra o sinistra) (fig. II. 411/b) indica la riduzione da tre a due corsie di marcia per la presenza di una deviazione in corrispondenza di un cantiere stradale.

Segnale di corsie chiuse (fig. II. 411/c, II. 411/f e II. 411/g) indica la possibilità di proseguire diritto o su una o due delle corsie della carreggiata opposta per la presenza di una deviazione in corrispondenza di un cantiere stradale.

Segnale di corsie chiuse (fig. II. 411/d e II. 411/e) indica la deviazione, in parallelo, su corsie adiacenti, per la presenza di una deviazione in corrispondenza di un cantiere stradale. La deviazione può interessare anche l'eventuale corsia di emergenza.

Segnale di carreggiata chiusa (fig. II. 412/a e II. 412/c) indica la chiusura della carreggiata con conseguente deviazione su una corsia della carreggiata opposta oppure sulla eventuale corsia di emergenza.

Segnale di rientro in carreggiata (fig. II. 412/b, II. 412/d, II. 412/e e II. 412/f) indica il rientro nella carreggiata normale di marcia.

Segnale di carreggiata chiusa (fig. II. 413/a e II. 413/b) indica la chiusura della carreggiata con conseguente deviazione, in parallelo, su due corsie della carreggiata opposta. I due segnali differiscono per le sole dimensioni.

Segnale di rientro in carreggiata (fig. II. 413/c) indica il rientro, in parallelo, nella carreggiata normale di marcia.

Variazione corsie disponibili (fig. II. 344) indica un aumento temporaneo da due a tre corsie.

Uso corsie disponibili (fig. II. 414) indica l'uso delle corsie disponibili per le diverse categorie di veicoli.

3.1.4 Segnali per cantieri mobili o su veicoli

Passaggio obbligatorio per veicoli operativi (fig. II. 398) segnale di cui devono essere dotati posteriormente i veicoli operativi, i macchinari ed i mezzi d'opera impiegati per lavori o manutenzione stradale fermi od in movimento.

Presegnale di cantiere mobile (fig. II. 399/a, II. 399/b) è disposto sulla banchina o sulla corsia di emergenza e spostato in avanti in maniera coordinata all'avanzamento dei lavori. Può essere installato anche su un veicolo a copertura e protezione anticipata e comunque ad una distanza che consenta ai conducenti una normale manovra di decelerazione in relazione alla velocità prevalente sulla tratta di strada. Il segnale di corsie disponibili inserito è quello di fig. II. 411/a o II. 411/b secondo la necessità. Sono impiegabili anche in formato ridotto.

Segnale mobile di preavviso (fig. II. 400) è posizionato su un veicolo a protezione anticipata del cantiere e in movimento coordinato con l'avanzamento dello stesso. Le corsie residue disponibili sono rese note con l'utilizzo di uno dei segnali di cui alle figg. II. 411/a o II. 411/b secondo la necessità. L'ordine di accensione delle luci gialle può far assumere alle stesse la figura di un triangolo lampeggiante. Rappresenta una configurazione alternativa o aggiuntiva a quella di figura II. 399/a o II. 399/b.

Segnale mobile di protezione (fig. II. 401) è un segnale di localizzazione posto a terra o su un carrello trainato dal veicolo stesso, è spostato in maniera coordinata all'avanzamento dei lavori. Le luci gialle lampeggianti possono assumere la configurazione di freccia orientata.

Altri segnali su veicoli sono richiamati nel capitolo 7.

3.1.5 Segnali complementari

Barriera normale (fig. II. 392) le barriere per la segnalazione e la delimitazione dei cantieri stradali sono a strisce oblique bianche e rosse rifrangenti e di notte e in altri casi di scarsa visibilità devono essere integrate da lanterne a luce rossa fissa. Lungo i lati longitudinali dei cantieri stradali le barriere sono obbligatorie nelle zone che presentano condizioni di pericolo per le persone al lavoro o per i veicoli in transito. Possono essere sostituite da recinzioni colorate in rosso o arancione stabilmente fissate, costituite da teli, reti o altri mezzi di delimitazione approvati dal Ministero delle Infrastrutture e dei Trasporti.

Barriera direzionale (fig. II. 393/a) le barriere direzionali si adottano quando si devono segnalare deviazioni temporanee che comportano curve strette, cambi di direzione bruschi, attraversamento o contornamento di cantieri, od altre anomalie a carattere provvisorio.

Paletto di delimitazione (fig. II. 394) viene impiegato in serie per evidenziare i bordi longitudinali e di approccio delle zone di lavoro. La base deve essere adeguatamente infissa od appesantita per impedire il rovesciamento sotto l'effetto del vento e dello spostamento d'aria provocato dai veicoli in transito.

Delineatore modulare di curva provvisoria (fig. II. 395) è da considerare una sezione modulare della barriera direzionale. Deve essere impiegato in serie per evidenziare il lato esterno delle deviazioni con curve provvisorie di raggio inferiore o uguale a 200 m.

Cono (fig. II. 396) il cono deve essere usato per delimitare ed evidenziare zone di lavoro di breve durata, per deviazioni ed incanalamenti temporanei, per indicare aree interessate da incidenti o per la separazione provvisoria di opposti sensi di marcia. Per i cantieri in autostrada, strada extraurbana principale e urbana di scorrimento devono essere utilizzati coni con tre fasce bianche e altezza superiore a 50 cm. I coni devono essere omologati da parte del Ministero delle Infrastrutture e dei Trasporti.

Delineatori flessibili (fig. II. 397) sono usati per delimitare ed evidenziare zone di lavoro di media e lunga durata, per deviazioni ed incanalamenti o per la separazione di opposti sensi di marcia. Per i cantieri in autostrada, strada extraurbana principale e urbana di scorrimento devono essere utilizzati delineatori con tre fasce o inser ti bianchi e altezza superiore a 30 cm. I delineatori flessibili devono essere omologati da parte del Ministero delle Infrastrutture e dei Trasporti.

Barriera di recinzione per chiusini (fig. II. 402) è l'insieme di varie barriere o transeune unite a formare un quadrilatero delimitante un chiusino o altro tipo di portello aperto.

Recinzioni dei cantieri le recinzioni per cantieri edili, gli scavi, i mezzi e macchine operatrici, nonché il loro raggio di azione devono essere segnalate con luci rosse fisse e dispositivi rifrangenti della superficie minima di 50 cm², intervallati lungo il perimetro interessato dalla circolazione in modo che almeno tre luci e tre dispositivi ricadano sempre nel cono visivo del conducente.

Paletta per transito alternato da movieri (fig. II. 403) i conducenti hanno l'obbligo di arrestarsi qualora il moviere mostri la paletta dal lato rosso e devono ripartire o proseguire la marcia solo se viene mostrato il lato verde.

Bandiera di colore arancio fluorescente (fig. II. 403/a) utilizzata dai movieri per indurre gli utenti della strada al rallentamento e ad una maggiore prudenza. Può essere movimentata anche con dispositivi meccanici. Lo stesso dispositivo è utilizzato per il segnalamento di un cantiere mobile assistito da moviere su strade ad unica carreggiata.

3.1.6 Segnali luminosi

Lanterna semaforica veicolare normale (fig. II. 449) durante il periodo di accensione della luce rossa i veicoli non devono superare la linea di arresto; in mancanza di tale striscia non devono oltrepassare il segnale. Durante il periodo di accensione della luce verde, i veicoli possono procedere in tutte le direzioni consentite dalla segnaletica verticale e orizzontale. Durante il periodo di accensione della luce gialla i veicoli non possono oltrepassare gli stessi punti stabiliti per l'arresto a meno che si trovino così prossimi, al momento dell'accensione della luce

gialla, che non possono più arrestarsi in condizioni di sicurezza.

Dispositivi luminosi a luce gialla (art. 36 reg. fig. in Tav. 0) durante le ore notturne e in tutti i casi di scarsa visibilità lo sbarramento obliquo che precede eventualmente la zona di lavoro deve essere integrato da dispositivi a luce gialla lampeggiante, in sincrono o in progressione (luci scorrevoli) ovvero con configurazione di freccia orientata per evidenziare punti singolari; i margini longitudinali della zona di lavoro possono essere integrati con dispositivi a luce gialla fissa. Nel segnale di pericolo temporaneo "semaforo" (fig. II. 404) il disco giallo inserito nel simbolo deve essere sostituito da una luce gialla lampeggiante di pari diametro. La luce gialla lampeggiante può essere installata anche al di sopra del segnale.

Dispositivi luminosi a luce rossa (art. 36 reg. fig. in Tav. 0) durante le ore notturne e in tutti i casi di scarsa visibilità le barriere di testata delle zone di lavoro devono essere munite di idonei apparati luminosi di colore rosso a luce fissa (almeno una lampada ogni 1,5 m di barriera di testata). Il segnale "lavori" (fig. II. 383) deve essere munito di analogo apparato luminoso di colore rosso a luce fissa. Per la sicurezza dei pedoni le recinzioni dei cantieri edili, gli scavi, i mezzi e macchine operatrici, nonché il loro raggio di azione devono essere segnalate con luci rosse fisse.

Altri segnali luminosi sono quelli a messaggio variabile richiamati nel capitolo 7.

Sono vietate le lanterne, od altre sorgenti luminose, a fiamma libera. Gli organi di polizia stradale sono autorizzati ad impiegare le "torce a vento" in situazioni di emergenza in condizioni di scarsa visibilità.

Tutti i segnali e dispositivi luminosi, compresi quelli impiegati per cantieri mobili, devono essere omologati od approvati da parte del Ministero delle Infrastrutture e dei Trasporti (art. 41, comma 8, del Codice e art. 36, comma 9, del regolamento).

3.1.7 Segnali orizzontali (art. 35 Reg.)

I **segnali orizzontali** a carattere temporaneo devono essere applicati in corrispondenza di cantieri, lavori o deviazioni di durata superiore a sette giorni lavorativi salvo i casi in cui condizioni atmosferiche o del fondo stradale ne impediscono la corretta apposizione. In tali casi si applicano i dispositivi retroriflettenti integrativi che possono essere usati anche per rafforzare i segnali orizzontali temporanei in situazioni particolarmente pericolose, ovvero elementi prefabbricati per costruire cordoli delimitatori (art. 178 reg.). I segnali orizzontali temporanei devono essere antisdrucciolevoli e non devono sporgere più di 5 mm dal piano della pavimentazione. Nel caso di strisce longitudinali continue realizzate con materie plastiche, a partire da spessori di strato di 1,5 mm, devono essere eseguite interruzioni che garantiscano il deflusso dell'acqua. Tali segnali devono poter essere rimossi integralmente e rapidamente al cessare delle cause che hanno determinato la necessità di apposizione, senza lasciare nessuna traccia sulla pavimentazione, arrecare danni alla stessa e determinare disturbi o intralcio per la circolazione, a meno che non si debba provvedere al rifacimento della pavimentazione.

I segnali orizzontali da usare nell'ambito di cantieri e di lavori stradali sono le strisce longitudinali continue e discontinue per indicare i margini, la separazione dei sensi di marcia e le corsie; le strisce trasversali per indicare il punto di arresto nei sensi unici alternati regolati da semafori; le frecce direzionali o le iscrizioni con la grafica e le dimensioni previste per la segnaletica orizzontale permanente; quando tale segnalamento modifica o è in contrasto con la segnaletica orizzontale permanente.

I **dispositivi retroriflettenti integrativi** devono riflettere luce di colore giallo e non devono avere un'altezza superiore a 2,5 cm. Sono applicati con idoneo adesivo di sicurezza od altri sistemi di ancoraggio alla pavimentazione, in modo da evitare distacchi in conseguenza della sollecitazione del traffico. Devono essere facilmente rimossi senza produrre danni al manto stradale. La frequenza di posa massima di tali dispositivi è di 12 m in rettilineo e di 3 m in curva. Tali dispositivi devono essere omologati da parte del Ministero delle Infrastrutture e dei Trasporti.

Possono essere utilizzati altri mezzi di segnalamento in aggiunta o in sostituzione di quelli previsti, purché preventivamente autorizzati dal Ministero delle Infrastrutture e dei Trasporti.

3.2 Caratteristiche dei segnali temporanei

3.2.1 Colori

I segnali verticali di pericolo e di indicazione utilizzati nella segnaletica temporanea sono a fondo giallo. Se più segnali e/o simboli compaiono su un unico pannello, il fondo del segnale composito deve essere giallo. Fanno eccezione i segnali compositi impiegati nei presignali di cantiere mobile, e più in generale con luci incorporate, per meglio evidenziare le luci gialle.

Al fine di consentire l'avvistamento dei segnali verticali, soprattutto nelle condizioni di scarsa visibilità, è raccomandato l'utilizzo del colore giallo con il più elevato fattore di luminanza. I segnali orizzontali temporanei sono di colore giallo con le coordinate tricromatiche fissate nella norma UNI EN 1436. I segnali luminosi verticali, anche a messaggio variabile, hanno la stessa configurazione dei corrispondenti segnali verticali non luminosi.

I segnali a messaggio variabile del tipo alfanumerico hanno scritte di colore giallo su fondo nero. Le lanterne semaforiche impiegate nei cantieri sono uguali a quelle permanenti.

I dispositivi luminosi per migliorare l'avvistamento dei mezzi segnaletici rifrangenti e per migliorare la visibilità notturna sono generalmente costituiti da lanterne impiegate singolarmente o in opportune combinazioni, a luce rossa fissa, a luce gialla fissa, a luce gialla lampeggiante.

I dispositivi integrativi di segnaletica orizzontale e gli eventuali cordoli posti a delimitazione delle corsie o del margine della carreggiata sono di colore giallo.

I segnali complementari (barriere, paletti di delimitazione, delineatori modulari, coni e delineatori flessibili) sono di colore bianco e rosso con la disposizione descritta al paragrafo 3.1.

Le recinzioni da impiegare nei cantieri (art. 32 reg.) sono di colore rosso o arancio. Le stesse recinzioni sono segnalate con luci rosse fisse e con dispositivi rifrangenti rossi.

3.2.2 Dimensioni

Le dimensioni dei segnali verticali, luminosi e complementari sono le stesse della corrispondente segnaletica permanente, con le stesse modalità di impiego per quanto attiene ai loro formati ed eventuali deroghe. Le dimensioni dei segnali verticali solo temporanei sono quelle fissate nel Regolamento e nel presente disciplinare. La segnaletica orizzontale temporanea ha le stesse dimensioni della segnaletica orizzontale permanente prevista per il tipo di strada o tratto di strada risultante dalla presenza del cantiere lungo la quale è installata.

3.2.3 Rifrangenza

Tutti i segnali impiegati nella segnaletica temporanea devono essere percepibili e leggibili di notte come di giorno (art. 79 reg.).

In particolare per i segnali aventi la faccia utile realizzata con pellicola retroriflettente valgono le prescrizioni dei commi 11 e 12 dell'art. 79 e del comma 3 dell'art. 36 del Regolamento.

Per quanto riguarda la segnaletica orizzontale occorre riferirsi alla Norma UNI EN 1436 con obbligo di garantire la classe R5 per le strade di tipo A, B e D e classe R3 o R5 per gli altri tipi di strade.

3.3 Sostegni e Supporti

I pannelli devono essere solidamente fissati con un sostegno ed essere stabili (comma 3 art. 30 reg).

I sostegni e i supporti dei segnali stradali impiegati nel segnalamento temporaneo devono essere conformi a quanto prescritto all'art. 82 del Regolamento.

L'impiego di materiali non metallici deve sempre essere approvato dal Ministero delle Infrastrutture e dei Trasporti. Possono essere utilizzati supporti e sostegni o basi mobili di tipo trasportabile e ripiegabile purché ne sia assicurata la stabilità nelle condizioni di impiego.

Gli eventuali zavorramenti dei sostegni devono essere realizzati con materiali che non devono costituire pericolo o intralcio per la circolazione (art. 30 comma 3 reg.).

4. LIMITAZIONE DI VELOCITÀ

4.1 La graduazione di limitazione di velocità. Velocità eccessivamente ridotta

Nella segnalazione temporanea la limitazione di velocità non è sempre necessaria poiché il segnale "Lavori" o "Altri pericoli" per loro natura "impongono agli utenti il rispetto di una regola elementare di prudenza consistente nel prevedere la possibilità di dover adeguare la loro velocità". Tuttavia per evitare comportamenti differenti tra i vari utenti della strada per effetto di una diversa valutazione del pericolo, ed in coerenza con quanto esposto nel cap. 2, è opportuno comunque avere criteri uniformi nella scelta dei limiti di velocità da imporre.

La limitazione di velocità deve essere attuata a decrescere per blocchi (livelli) di 20 km/h ordinariamente. Il numero dei diversi segnali da utilizzare sarà generalmente al massimo pari a tre. Quindi se si vuole diminuire la velocità di 70 km/h (ad esempio passare da 130 a 60 km/h in avvicinamento ad uno scambio di carreggiata in autostrada) il terzo livello di riduzione sarà portato a 30 km/h (110, 90, 60).

In ossequio al criterio di credibilità dei segnali dovrà essere evitato l'impiego di segnali di limitazione di velocità eccessivamente ridotta (5, 10 o 20 km/h) che non siano effettivamente giustificati da condizioni della superficie stradale o di circolazione particolarmente penalizzanti. Tra l'altro limitazioni siffatte sono difficilmente valutabili anche da parte di utenti corretti, mancando spesso a bordo dei moderni veicoli tachimetri che riportino tali velocità.

4.2 Il segnalamento

La limitazione di velocità è imposta agli utenti attraverso il segnale di "limite massimo di velocità". L'utente deve sempre sapere perché la velocità è limitata. Pertanto, il segnale di limite massimo di velocità non deve mai essere il primo segnale incontrato dall'utente e quindi deve essere collocato dopo un segnale di pericolo. Nell'ambito dell'area di cantiere, il segnale di "limite massimo di velocità" deve essere ripetuto ogni volta che il tratto di strada interessato è più lungo di 1,0 km. La segnaletica di fine prescrizione è obbligatoria. Si attua con un segnale di "Fine limitazione di velocità " o di "Via libera".

Tuttavia se la prescrizione permanente e quella legata al cantiere riguarda solo la limitazione di velocità, l'impiego del segnale di "Fine limitazione" non è obbligatorio. La limitazione di velocità permanente sarà ristabilita con il segnale di limite massimo di velocità appropriato.

5. POSIZIONAMENTO DEI SEGNALI

5.1 Distanza tra i pannelli

Per essere memorizzati dagli utenti i segnali devono essere distanziati tra loro di uno spazio coerente con la velocità imposta in avvicinamento e lungo il cantiere.

I segnali devono essere innanzitutto visibili, pertanto la distanza sopraindicata può essere variata in presenza di schermature o di ostacoli come pile di ponti, curve, vegetazione, ecc. Si dovrà comunque curare la dislocazione in sequenza dei segnali in modo da evitare che un segnale copra quello successivo.

5.2 Segnali di avvicinamento, di posizione, di fine prescrizione

Un sistema segnaletico temporaneo completo comprende di norma:

- Una segnaletica di avvicinamento situata a monte della zona pericolosa da segnalare;
- Una segnaletica di posizione collocata immediatamente a ridosso e lungo la zona interessata;
- Una segnaletica di fine prescrizione collocata a valle della zona interessata.

Per i cantieri importanti, o con collocazione di difficile avvistamento, la segnaletica di avvicinamento può essere preceduta da una (nelle strade a doppio senso di circolazione) o due (nelle strade a carreggiate separate) lanterne a luce gialla lampeggiante di grande diametro (minimo 30 cm) in previsione di possibile formazione di coda, modulandone la distanza dal primo segnale in funzione della prevedibile entità della coda stessa. Per tali dispositivi si suggeriscono le seguenti distanze minime di impianto:

- m 250 prima del segnale "lavori" sulle strade a doppio senso di circolazione e nelle strade urbane di scorrimento;
- m 750 prima del segnale "lavori" sulle strade di tipo A e B con due corsie per senso di marcia;
- m 1000 prima del segnale "lavori" sulle strade di tipo A e B con tre o più corsie per senso di marcia.

In corrispondenza delle lanterne deve essere collocato anche un segnale "lavori" corredato di pannello integrativo di distanza dal cantiere. In questo caso non è necessaria la lanterna a luce rossa fissa in abbinamento.

L'inizio della segnaletica di posizione corrisponde all'inizio della zona di deviazione o, in assenza di tale zona, alla barriera frontale.

5.3 Installazione

La segnaletica di avvicinamento è posta sulla corsia di emergenza, se presente, o sulla banchina. La segnaletica di posizione è posta sulla corsia di emergenza, se presente, o sulla banchina o sulla carreggiata se il pericolo insiste su di essa.

I segnali verticali sono montati su cavalletti od altri idonei sostegni con il bordo inferiore a non meno di 60 cm dal suolo, fatta eccezione per i segnali di cantiere mobile e per i segnali di corsia di altezza superiore a m 1,35.

Nel caso di cantiere in centro abitato si dovrà avere cura che i segnali installati su marciapiedi o su percorsi pedonali non costituiscano pericolo od intralcio per i pedoni.

I cavalletti, ed i sostegni più in generale, devono avere una configurazione tale da consentire una installazione dei segnali in posizione verticale o pressoché verticale ed il collocamento dei dispositivi luminosi quando gli stessi sono prescritti. Questi ultimi, se non sono incorporati, devono essere posizionati al di sopra del segnale in modo da non coprire la faccia utile dello stesso.

6. SICUREZZA DELLE PERSONE

6.1 Personale al lavoro

Gli operatori che intervengono nella zona della strada interessata dai lavori devono essere costantemente visibili, tanto agli utenti della strada che ai conducenti di macchine operatrici circolanti nel cantiere. Gli stessi sono tenuti ad indossare capi di abbigliamento ad alta visibilità, di classe 3 o 2, conformi alle disposizioni di cui al D.M. 9 giugno 1995 o alla norma UNI EN 471. Per interventi occasionali di breve durata possono essere ammessi capi di vestiario appartenenti alla classe I.

I capi conformi alle norme citate sono marcati con l'indicazione della classe di appartenenza.

In presenza di sensi unici alternati regolati da movieri, gli operatori impegnati nella regolazione del traffico devono fare uso, oltre che dell'abbigliamento ad alta visibilità, delle apposite "palette" (fig. II 403 reg.).

È comunque obbligatorio il rispetto delle altre norme specifiche di settore riguardanti la sicurezza degli operatori (D.Lgs. 626/94, D.Lgs. 494/96).

6.2 Sicurezza dei pedoni

La segnaletica di sicurezza dei lavori, dei depositi, degli scavi e dei cantieri stradali deve comprendere speciali accorgimenti a difesa della incolumità dei pedoni che transitano in prossimità dei cantieri stessi.

I cantieri edili, gli scavi, i mezzi e macchine operatrici, nonché il loro raggio d'azione, devono essere sempre delimitati, soprattutto sul lato dove possono transitare pedoni, con barriere, parapetti, o altri tipi di recinzioni così come previsto dall'art. 32, comma 2 del Regolamento.

Se non esiste marciapiede, o questo è stato occupato dal cantiere, occorre delimitare e proteggere un corridoio di transito pedonale, lungo il lato o i lati prospicienti il traffico veicolare, della larghezza di almeno un metro. Detto corridoio può consistere in un marciapiede temporaneo costruito sulla carreggiata, oppure in una striscia di carreggiata protetta, sul lato del traffico, da barriere o da un parapetto di circostanza segnalati dalla parte della carreggiata, come precisato al capitolo 3.

Tombari e ogni tipo di portello, aperti anche per un tempo brevissimo, situati sulla carreggiata o in banchine o su marciapiedi, devono essere completamente recintati (fig. II. 402).

7. SEGNALAMENTO DEI VEICOLI

I veicoli operativi, i macchinari ed i mezzi d'opera impiegati per i lavori o per la manutenzione stradale, fermi o in movimento, se esposti al traffico, devono essere particolarmente visibili e riconoscibili, altrimenti possono costituire, con la loro sola presenza, un pericolo per gli utenti della strada e per gli altri soggetti che intervengono nel cantiere.

7.1 Regolamentazione

I veicoli di cui sopra devono portare posteriormente il segnale di "Passaggio obbligatorio per veicoli operativi" (fig. II. 398) con freccia orientata verso il lato dove il veicolo può essere superato.

Con lo stesso segnale devono essere equipaggiati anche i veicoli che, per la natura del carico, la massa o l'ingombro devono procedere a velocità particolarmente ridotta. In questi casi i veicoli devono essere equipaggiati anche con uno o più dispositivi supplementari a luce lampeggiante gialla o arancione sempre attivi.

Tali dispositivi devono essere di tipo approvato dal Ministero delle Infrastrutture e dei Trasporti - Dipartimento per i trasporti terrestri - o conformi a Direttive C.E.E. o a regolamenti ECE/ONU recepiti dallo stesso Ministero.

Il numero dei dispositivi ed il loro collocamento sul veicolo è quello necessario a garantire il rispetto, anche per veicoli a pieno carico, degli angoli di visibilità prescritti dall'art. 266 del Regolamento.

L'impiego di tali dispositivi è consentito solo nelle situazioni che li giustificano.

I veicoli operativi, anche se sono fermi per compiere lavori di manutenzione di brevissima durata, devono essere presegnalati con opportuno anticipo con il segnale "lavori" ed altri segnali ritenuti necessari in relazione allo stato dei luoghi.

7.2 Pannelli a messaggio variabile

I veicoli di servizio o di segnalamento se impiegati in posizione anticipata rispetto al cantiere, possono essere equipaggiati con pannelli luminosi a messaggio variabile.

Il loro impiego è consentito a condizione che il pannello sia di tipo omologato e che siano rappresentati segnali di pericolo o di prescrizione, ovvero un testo alfanumerico o entrambi.

8. COLLOCAZIONE E RIMOZIONE DEI SEGNALI

8.1 Principi generali

La posa e la rimozione dei segnali costituisce, di per se stessa, un cantiere che merita la massima attenzione, come il cantiere o il pericolo che si intende segnalare. In particolare la posa e la rimozione dei conii e dei delineatori flessibili e l'eventuale tracciamento associato costituisce una fase particolarmente delicata per la sicurezza degli operatori. La sicurezza dipende dal rispetto di procedure precise che rispondono in particolare agli imperativi seguenti:

- la segnaletica deve restare coerente in ogni momento, di modo che svolga il suo ruolo sia nei confronti degli utenti che del personale impegnato nella sua posa in opera;
- l'esposizione del personale al lavoro nella zona di circolazione deve essere ridotta al minimo.

Non è qui il caso di dettagliare i metodi di posa e rimozione dei segnali. Essi sono propri di ogni situazione da affrontare (numero dei segnali da mettere in opera, posizionamento, veicoli da impiegare, ecc.) e possono, a volte, essere complessi e sensibilmente vincolanti per chi deve operare. Le operazioni sulla corsia di sinistra o sullo spartitraffico possono essere particolarmente delicate.

Ogni caso deve essere oggetto di una riflessione preliminare approfondita e ispirata ai principi fin qui esposti. Queste riflessioni possono tradursi in un quaderno di procedure proprie di ogni ente proprietario di strade che ne assicura il rispetto, e per la previsione di impiego di veicoli specialmente adattati al trasporto e alla posa e rimozione dei segnali.

È necessario, inoltre, che gli operatori chiamati ad effettuare questi compiti ricevano una formazione specifica e che le modalità operative siano analizzate e rimesse in discussione

periodicamente.

8.2 Posa dei segnali

Se non è possibile installare tutti i segnali in una sola operazione, questi saranno prima depositati di piatto sulla banchina o sullo spartitraffico in corrispondenza del punto di impianto, quindi rialzati una volta terminato l'approvvigionamento.

Come regola generale, si mettono in opera i segnali nell'ordine in cui gli utenti della strada li incontrano, prima la segnaletica di avvicinamento, poi quella di posizione, assicurandosi, durante la posa, che ogni pannello sia perfettamente visibile.

Le regole descritte sono valide per i cantieri o i pericoli temporanei prevedibili.

Nelle situazioni di emergenza, è importante, in via prioritaria, mettere in opera una segnaletica di posizione sufficiente, poi una segnaletica di avvicinamento minimale. L'insieme sarà di seguito rapidamente integrato e completato se necessario.

8.3 Rimozione dei segnali

La segnaletica temporanea deve essere rimossa od oscurata appena cessate le cause che ne hanno reso necessario il collocamento. Se si intende ristabilire la segnaletica permanente o stabilire una nuova segnaletica temporanea particolare (es. segni orizzontali in rifacimento), bisogna farlo dopo la rimozione della precedente segnaletica temporanea. I segnali devono, in generale, essere rimossi od oscurati nell'ordine inverso della posa normale.

Alcune condizioni particolari di manovra dei veicoli di raccolta possono tuttavia imporre deroghe a questa regola.

8.4 Segnaletica temporanea di notte e in condizioni di scarsa visibilità

Che sia in attività o meno, un cantiere di notte, in condizioni di scarsa visibilità, o in galleria, presenta rischi particolari per gli utenti della strada ed eventualmente per il personale impegnato.

La segnaletica deve dunque essere rinforzata. Perciò è raccomandabile che tutti i pannelli siano rivestiti di pellicola retroriflettente di classe 2. Il primo pannello di pericolo incontrato è dotato inoltre di una luce rossa fissa.

La delimitazione del raccordo obliquo è rinforzata con luci gialle in sincrono o a scorrimento.

Sulle deviazioni parziali è consigliato illuminare la zona a monte in corrispondenza della divergenza delle corsie allo scopo di migliorare la percezione del punto di scelta. L'illuminazione della zona di cantiere costituisce un fattore aggiuntivo di sicurezza ma non autorizza una riduzione della segnaletica da mettere in opera.

8.5 Segnaletica orizzontale temporanea

La segnaletica orizzontale temporanea è un dispositivo di guida degli utenti della strada affidabile, efficace, che non necessita di particolare sorveglianza e manutenzione.

Quando in occasione di lavori i movimenti da compiere sono diversi da quelli indicati dalla segnaletica orizzontale permanente, è necessario segnalarli. In particolare:

- per la separazione di correnti di traffico nello stesso senso con corsie di larghezza ridotta;
 - per separare correnti di traffico in senso opposto, ad integrazione dei dispositivi di segnaletica verticale, con utilizzo della carreggiata in maniera diversa dalla condizione permanente;
 - per guidare gli utenti nelle deviazioni provvisorie e negli scambi di carreggiata;
 - per delimitare percorsi e attraversamenti pedonali in posizioni diverse da quelle permanenti.
- Le modalità di impiego sono le stesse della segnaletica orizzontale permanente.

Particolare cautela dovrà essere adottata per la sua posa in opera poiché tale operazione si esegue in genere sotto traffico. La stessa dovrà essere rimossa alla chiusura del cantiere.

Se lo strato di usura non deve essere rifatto in occasione del cantiere, o se il cantiere comporta interventi in fasi successive, le strisce gialle devono poter essere cancellate o rimosse senza lasciare tracce e residui. Ciò può condizionare la scelta dei prodotti da impiegare.

9. CANTIERI FISSI

Un cantiere è detto fisso se non subisce alcuno spostamento durante almeno una mezza giornata.

Il segnalamento comporta una segnaletica in avvicinamento, una segnaletica di posizione, una segnaletica di fine prescrizione.

9.1 Segnaletica in avvicinamento

Si compone, secondo i casi, di: Sul lato destro:

- un segnale "lavori" o "altri pericoli" con eventuale pannello integrativo;
- segnali di "riduzione corsie" con pannello integrativo di distanza;
- segnali di "divieto di sorpasso" e "limite massimo di velocità";
- altri segnali di pericolo o di prescrizione ritenuti necessari;
- eventuali segnali di preavviso e direzione in caso di deviazione.

Nel caso di strade a carreggiate separate la stessa segnaletica deve essere, in genere, ripetuta sullo spartitraffico. Se la larghezza di quest'ultimo non è adeguata, la segnaletica di ripetizione può essere di formato ridotto.

La messa in opera della segnaletica sullo spartitraffico comporta che uno o più operatori attraversino la carreggiata.

In certi casi il rischio che devono correre questi ultimi può indurre a rinunciare alla ripetizione sullo spartitraffico. In tale circostanza, e se lo spartitraffico non consente neppure l'installazione di segnali di formato ridotto, occorre integrare la segnaletica in avvicinamento per garantirne la visibilità.

9.2 Segnaletica di posizione

Essa comprende:

- Uno o più raccordi obliqui realizzati con barriere, coni, delineatori flessibili o paletti di delimitazione integrati da segnali di obbligo o delineatori di curva provvisoria;
- Una delimitazione longitudinale costituita normalmente da coni o delineatori flessibili opportunamente spazati tra loro;
- Eventuali ulteriori segnali di pericolo e prescrizione ripetuti nel caso di cantieri molto estesi (ogni volta che il tratto di strada interessato è più lungo di 1,0 km).

Per motivi di sicurezza, il cantiere propriamente detto (zona di lavoro) deve, preferibilmente, essere situato ad opportuna distanza dalla fine del raccordo obliquo. In strade a carreggiate separate, ove possibile, è suggerito un franco di sicurezza di circa 150 metri tra l'effettiva zona di lavoro e la fine del raccordo obliquo.

Qualora la presenza dei lavori, dei depositi o dei cantieri stradali determini un restringimento della carreggiata è necessario apporre il segnale di pericolo temporaneo "strettoia".

In caso di carreggiata a doppio senso di marcia, se la larghezza della strettoia è inferiore a 5,60 m occorre istituire il transito a senso unico alternato regolato in tre possibili modi:

a) TRANSITO ALTERNATO A VISTA

Deve essere installato il segnale negativo "dare precedenza nel senso unico alternato" (fig. II. 41) dalla parte in cui il traffico incontra l'ostacolo e deve deviare. Reciprocamente l'altro segnale "diritto di precedenza nel senso unico Alternato" (fig. II. 45) dà la priorità a quel senso di circolazione che è meno intralciato dai lavori. Da impiegarsi se gli estremi del cantiere sono distanti non più di 50 m e con traffico modesto.

b) TRANSITO ALTERNATO DA MOVIERI

Questo sistema richiede due movieri muniti di apposita paletta, posti a ciascuna estremità della strettoia, i quali presentano al traffico uno la faccia verde, l'altro la faccia rossa della paletta. Il funzionamento di questo sistema è legato al buon coordinamento dei movieri, che può essere stabilito a vista o con apparecchi radio ricetrasmittenti o tramite un terzo moviere intermedio munito anch'esso di paletta.

c) TRANSITO ALTERNATO A MEZZO SEMAFORI

Quando non sia possibile ricorrere ai due sistemi precedenti per la lunghezza della strettoia o a causa della non visibilità reciproca tra le due estremità della strettoia stessa, il senso alternato deve essere regolato da due semafori comandati a mano o con funzionamento automatico. Fuori dai centri abitati l'impianto semaforico deve essere preceduto dal segnale di pericolo temporaneo "semaforo" (fig. II. 404).

Il collegamento "semaforo-centralina-semaforo" può avvenire via cavo o via radio o con altri sistemi che comunque garantiscano l'affidabilità del collegamento. Il semaforo va posto sul lato destro, all'altezza della striscia di arresto temporanea. Se il traffico in approccio può disporsi su più

file, il semaforo deve essere ripetuto a sinistra, sulla linea di separazione dei sensi di marcia. La messa in funzione di un impianto semaforico per transito alternato deve essere autorizzata dall'ente proprietario o concessionario della strada, che ha la facoltà di stabilire o modificare la durata delle fasi in relazione alle situazioni di traffico.

9.3 Segnaletica di fine prescrizione

La fine delle prescrizioni è segnalata con uno o più segnali di "fine prescrizione" ovvero con gli appropriati segnali relativi alle prescrizioni valide sulla strada a valle del cantiere.

9.4 Ulteriore segnaletica

Ai tre gruppi di segnali elencati devono essere aggiunti i segnali luminosi e i segnali orizzontali temporanei richiamati ai paragrafi 8.4 e 8.5 secondo le modalità ivi descritte, e gli eventuali ulteriori mezzi di delimitazione o segnali complementari adeguati alle singole circostanze.

9.5 Organizzazione degli scambi di carreggiata su strade di tipo A, B e

D

Trattandosi di strade a carreggiate separate, di particolare rilievo appare l'organizzazione degli schemi quando si operano scambi di carreggiata. In tali casi parte del traffico (scambio parziale) o tutto il traffico (scambio totale) viene portato sulla carreggiata del verso opposto.

Per attuare uno scambio si opera nel modo seguente:

- nel senso di marcia del cantiere:
 - a) il numero delle corsie in genere subisce una riduzione,
 - b) il flusso di circolazione si stabilizza,
 - c) una o più corsie scambiano,
 - d) le correnti di circolazione opposte sono fisicamente separate;
- nel senso di marcia opposto al cantiere la riduzione o deviazione della o delle corsie deve essere realizzata prima della sezione a doppio senso allo scopo di stabilizzare il flusso di circolazione.

9.5.1 Riduzione del numero di corsie

La riduzione, quando effettuata, può essere fatta a destra o a sinistra. La riduzione in sinistra, deviando la corsia di marcia veloce su quella di marcia lenta, potrebbe offrire all'utente della strada una migliore sicurezza. Di contro la posa e la rimozione della segnaletica è più complicata e per certi aspetti più pericolosa.

E' compito di ogni ente proprietario o gestore di strada, in funzione del tipo di traffico e della durata del cantiere esaminare tra le varie soluzioni quella che meglio si adatta al contesto.

9.5.2 Stabilizzazione del flusso di circolazione

L'utente della strada effettua due manovre. La prima è connessa alla riduzione delle corsie, la seconda si effettua durante lo scambio propriamente detto.

Per motivi di sicurezza e per la migliore funzionalità dello scambio è opportuno stabilizzare il flusso di circolazione entro queste due manovre.

Per poterlo fare l'inizio dello scambio dovrà essere situato ad una distanza di almeno 200 m dopo la fine del raccordo obliquo di chiusura della corsia.

Su questa lunghezza, sufficiente per stabilizzare i flussi di circolazione, sarà possibile posizionare il segnale di limite massimo di velocità e il pannello di indicazione di scambio di carreggiata. Così l'informazione della seconda manovra sarà data una volta effettuata la prima.

9.5.3 Scambio

Si verificano, in pratica, tre tipi di scambio:

- scambio di una sola corsia;
- scambio di due o più corsie;
- scambio parziale.

A seconda dell'ampiezza del varco nello spartitraffico la velocità massima nel punto di scambio è limitata a 40 km/h o 60 km/h.

Nel caso di scambio parziale il trattamento del punto di scelta è particolarmente importante. Il pericolo insito in tale dispositivo è dovuto alla scelta, che induce esitazione all'utente, con la conseguenza di rallentamenti imprevisi o di manovre all'ultimo momento.

E' auspicabile, soprattutto nel caso di esistenza di uno svincolo o di un'area di servizio nella zona di scambio, avvertire gli utenti a monte del punto di scelta.

Come regola è preferibile effettuare una canalizzazione con prestringimento della corrente di traffico prima dell'inizio dello scambio. Valutazioni specifiche sulla eventualità di formazione di code rilevanti, in relazione a volumi di traffico elevati con velocità ridotta, possono suggerire una soluzione senza prestringimento.

Particolare cura deve essere dedicata alla dislocazione dei segnali in corrispondenza dello scambio per evitare che gli stessi si sovrappongano nella visione prospettica.

In tali casi la loro collocazione planimetrica e la loro altezza deve essere studiata perché tale condizione non si verifichi.

Non sono consentiti scambi in galleria. In caso di cantiere che interessi una galleria il segnalamento in avvicinamento e lo scambio devono essere attuati all'esterno, con uso a doppio senso di marcia della galleria contigua. In caso di gallerie ravvicinate in successione i segnali in avvicinamento e lo scambio devono essere collocati all'esterno della prima galleria.

9.5.4 Separazione di correnti opposte

La separazione di correnti opposte è effettuata a mezzo di dispositivi discontinui (coni o delineatori flessibili) o continui (cordoli delimitatori di corsia).

Ognuno di questi dispositivi, per i vantaggi e inconvenienti rispettivi, ha condizioni di impiego diverse.

I coni, facilmente posizionabili, saranno preferibilmente utilizzati per i cantieri di breve durata o nei cantieri che necessitano di uno spostamento frequente dell'allineamento di separazione delle correnti di traffico.

Al contrario, i cordoli delimitatori di corsia, che meglio rispondono alle esigenze di sicurezza, possono essere utilizzati in cantieri dove i dispositivi di separazione delle correnti restano per lungo tempo in opera, e se per ogni senso di marcia vi sono almeno due corsie; altrimenti il loro impiego sarà limitato al margine destro della carreggiata.

10. CANTIERI MOBILI

10.1 Definizione

Un cantiere mobile è caratterizzato da una progressione continua ad una velocità che può variare da poche centinaia di metri al giorno a qualche chilometro all'ora.

Per la segnaletica dei cantieri mobili, allo stato attuale delle tecniche di segnalamento, è previsto l'impiego di più veicoli appositamente attrezzati.

Di norma il cantiere mobile può essere usato solo su strade con almeno due corsie per senso di marcia. L'impiego in galleria è consentito solo se in quest'ultima vi sono almeno due corsie per senso di marcia ed una adeguata illuminazione, e nel rispetto delle ulteriori limitazioni riportate nelle Tav. 26 del presente sommario. Sarà inoltre opportuno che il cantiere sia operativo in condizioni di scarso traffico.

10.2 Regole di messa in opera della segnaletica

Per quanto possibile le regole di segnalamento sono le stesse dei cantieri fissi, nel senso che è previsto un segnalamento in anticipo ed un segnalamento di localizzazione.

I sistemi si differenziano a seconda delle corsie di marcia interessate.

Nel caso di cantiere che riguarda la banchina, la corsia di emergenza o la corsia di destra il sistema segnaletico si riduce ad un minimo di due dispositivi costituiti da:

- segnale mobile di preavviso o presegnale di cantiere mobile disposto in banchina o sulla corsia di emergenza;

- segnale mobile di protezione disposto sulla banchina, corsia di emergenza o corsia di marcia secondo il tipo di lavoro da eseguire ad una distanza variabile tra i 200 e i 500 metri dal segnale mobile di preavviso a secondo del tipo di strada.

I due segnali si spostano in maniera coordinata all'avanzamento dei lavori in modo che

entrambi siano comunque separatamente visibili da almeno 300 metri.

In caso non sia possibile garantire tali distanze di avvistamento occorrerà impiegare un ulteriore segnale mobile di preavviso in posizione intermedia.

La segnaletica di localizzazione comprende di norma anche la delimitazione della zona di lavoro con coni o paletti di delimitazione.

I segnali mobili possono essere sistemati su un veicolo di lavoro oppure su carrello trainato e nelle fasi non operative i segnali devono essere posti in posizione ripiegata e con dispositivi luminosi spenti.

Nel caso di cantiere che riguarda una delle altre corsie il sistema segnaletico è composto da:

- due segnali mobili di preavviso o presegnali di cantiere mobile disposti in banchina o sulla corsia di emergenza e/o sulla corsia di destra;

- segnale mobile di protezione disposto sulla corsia di marcia interessata ad una distanza variabile tra i 200 e i 500 metri dal secondo segnale mobile di preavviso.

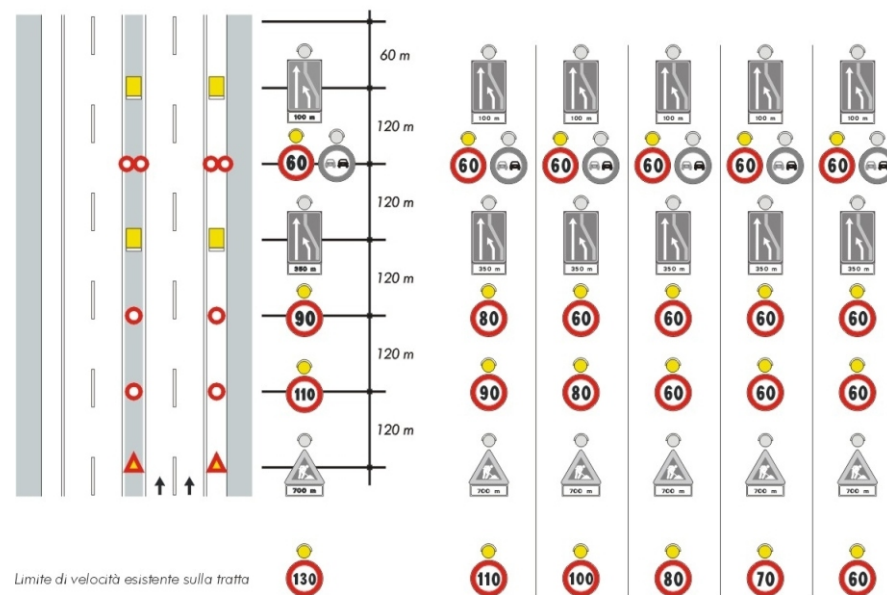
Il movimento e l'avvistamento dei segnali è lo stesso del caso precedente così come la delimitazione della zona di lavoro.

Sulle strade intersecanti il tratto di strada interessato dal cantiere mobile, dove quest'ultimo può presentarsi improvvisamente ai veicoli che svoltano, deve essere collocato il segnale di "lavori".

Sulle strade di tipo C, E ed F, se il cantiere è costituito dalle attività di un singolo veicolo operativo in lento movimento, in condizioni di traffico modesto, e purché lo spazio residuo consenta il passaggio dei veicoli nei due sensi senza apprezzabile disagio, è possibile adottare un sistema di segnalamento costituito dal veicolo operativo segnalato come tale e da un moviere munito di bandiera di colore arancio fluorescente il cui movimento ha il significato di rallentamento e richiamo ad una maggiore prudenza.

PROGRESSIONE LIMITI MASSIMI DI VELOCITA'

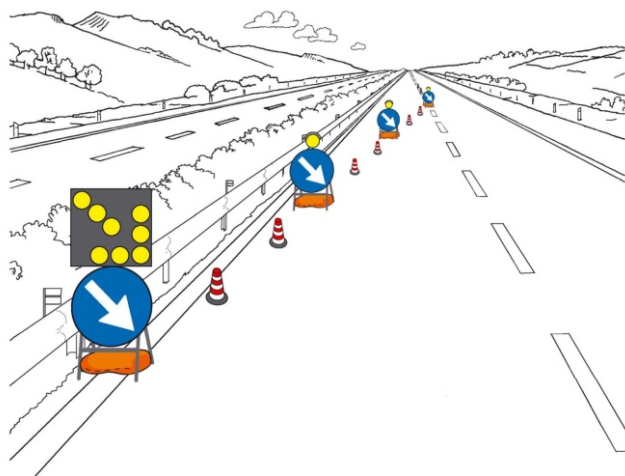
Legenda



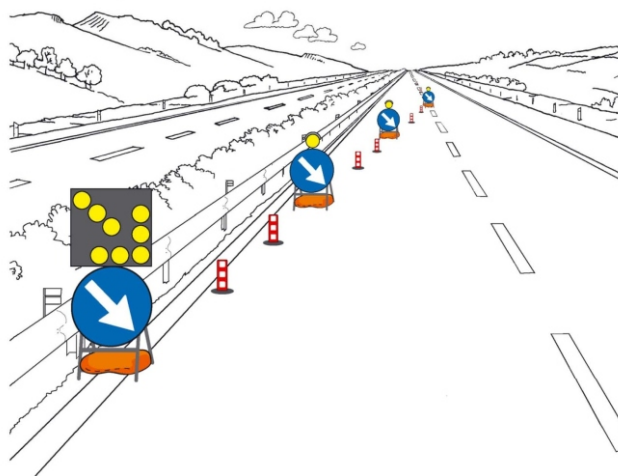
Limite di velocità esistente sulla tratta

TESTATE DI RIDUZIONE E DI SCAMBIO

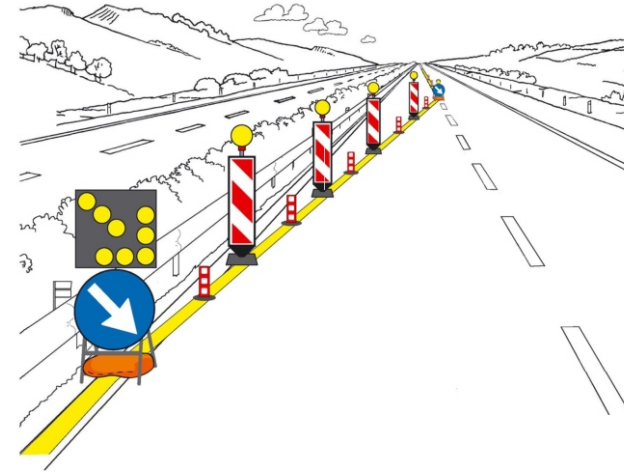
Tutte le testate presenti negli schemi vanno realizzate secondo quanto rappresentato nei disegni prospettici. La composizione delle testate di scambio è valida anche per quelle di rientro.



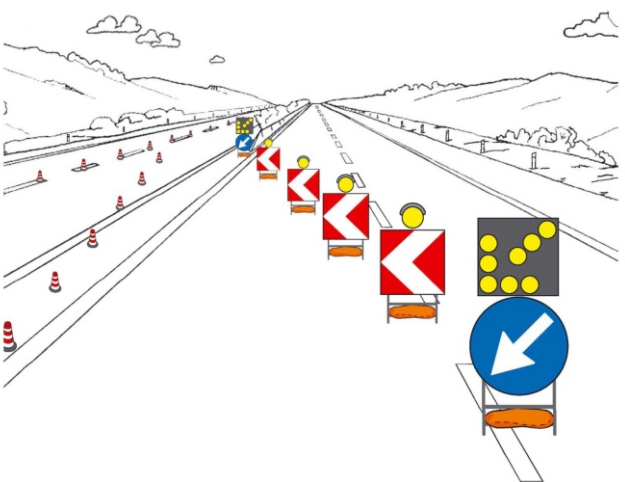
**TESTATA DI RIDUZIONE PER CANTIERE
INFERIORE A 2 GIORNI**



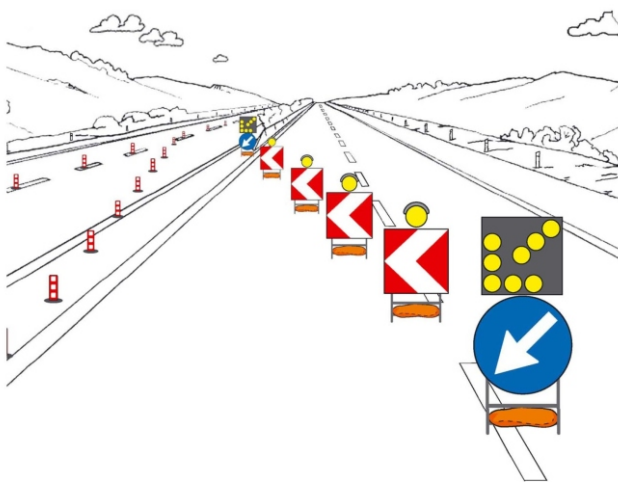
**TESTATA DI RIDUZIONE PER CANTIERE
TRA 2 E 7 GIORNI**



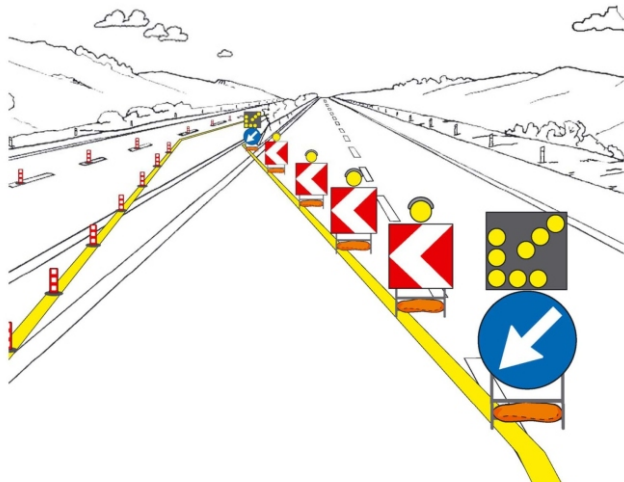
**TESTATA DI RIDUZIONE PER CANTIERE
SUPERIORE A 7 GIORNI**



**TESTATA DI SCAMBIO PER CANTIERE
INFERIORE A 2 GIORNI**



**TESTATA DI SCAMBIO PER CANTIERE
TRA 2 E 7 GIORNI**



**TESTATA DI SCAMBIO PER CANTIERE
SUPERIORE A 7 GIORNI**

LEGENDA DELLE TAVOLE

La rappresentazione della segnaletica orizzontale temporanea non è indicativa del suo reale tracciamento.

La lunghezza dei tratti di orizzontale gialla paralleli al senso di marcia nelle testate /rientri non deve essere minore di 36 m.

Se non diversamente indicato coni e delineatori flessibili vanno posti ad intervalli di 12 m.

I dispositivi segnaletici di norma devono essere contenuti all'interno della corsia nella quale sono collocati.

Schemi 1-12 CANTIERI FISSI

Schema 1 Corrisponde alla TAVOLA 15 del D.M. 10.7.02.

Schema 2 Corrisponde alla TAVOLA 16 del D.M. 10.7.02.

Schema 3 Corrisponde alla TAVOLA 17 del D.M. 10.7.02.

Schema 4 Esplicita quanto previsto alla TAVOLA 27 del D.M. 10.7.02, per la riduzione su corsia di emergenza, è attuabile solo se l'emergenza è di larghezza non inferiore a 3 m, ovvero la stessa sia ritracciata.

Schema 5 Esplicita quanto previsto alla TAVOLA 26 del D.M. 10.7.02, per la riduzione sulle corsie di marcia e di emergenza, è attuabile solo se l'emergenza è di larghezza non inferiore a 3 m, ovvero la stessa sia ritracciata.

Schema 6 Corrisponde alla TAVOLA 25 del D.M. 10.7.02, la corrente di traffico non deviata può, in alternativa a quanto rappresentato, essere indirizzata con un flessio sulle corsie di marcia e di emergenza come nella TAVOLA 26 del D.M. 10.7.02.

Schema 7 Corrisponde alla TAVOLA 28 del D.M. 10.7.02, la corrente di traffico non deviata può, in alternativa a quanto rappresentato, essere indirizzata con un flessio sulle corsie di marcia e di emergenza come nella TAVOLA 26 del D.M. 10.7.02.

Schema 8 Corrisponde alla TAVOLA 28a del D.M. 10.7.02, è attuabile solo se l'emergenza è di larghezza non inferiore a 3 m, ovvero la stessa sia ritracciata. La corrente di traffico deviata può essere preceduta da un flessio di rallentamento e quella non deviata può, in alternativa a quanto rappresentato, essere indirizzata con un flessio sulle corsie di marcia e di emergenza come nella TAVOLA 26 del D.M. 10.7.02.

Schema 9 Alternativa allo Schema 8 è attuabile solo se l'emergenza è di larghezza non inferiore a 3 m, ovvero la stessa sia ritracciata.

Schema 10 -

Schema 11 Corrisponde alla TAVOLA 30 del D.M. 10.7.02, è attuabile solo se la corsia di uscita è di larghezza non inferiore a 3 m, ovvero la stessa sia ritracciata.

Schema 12 I coni devono avere un'altezza di 52 cm ed essere posizionati ogni 12 metri nei tratti rettilinei e ogni 3 metri nelle curve e lungo le testate.

Schemi 13-20 RAMI DI SVINCOLO

Schema 13 Corrisponde alla TAVOLA 37 del D.M. 10.7.02, l'impianto segnaletico è del tutto simmetrico qualora venga chiusa la parte sinistra della carreggiata.

Schema 14 Corrisponde alla TAVOLA 38 del D.M. 10.7.02, l'impianto segnaletico è del tutto simmetrico qualora venga chiusa la parte sinistra della carreggiata.

Schema 15 La larghezza del tratto a doppio senso in deviazione deve essere > 5,60 m.

Schema 16 -

Schema 17 -

Schema 18 -

Schema 19 L'impianto segnaletico è il medesimo anche nel caso di riduzione del traffico sulla corsia di emergenza o sulle corsie di emergenza e di marcia (flesso) con idoneo posizionamento arretrato del segnale di FERMARSI E DARE PRECEDENZA.

Schema 20 Nel caso di riduzione del traffico sulla corsia di emergenza o sulle corsie di emergenza e di marcia (flesso) l'impianto segnaletico si riduce al solo limite di velocità.

Schemi 21-27 CANTIERI MOBILI

Schema 21 I veicoli operativi, anche se fermi, devono essere presegnalati con opportuno anticipo tramite il segnale LAVORI. Riferimento nota 06/06/2008 0048002 Min. Infrastrutture e Trasporti

Schema 21^a Alternativo allo Schema 21 - Il mezzo operativo deve essere sempre contenuto all'interno della corsia di emergenza; in caso contrario si dovrà operare con la chiusura della corsia di marcia adiacente.

Schema 22 Corrisponde alla TAVOLA 39 del D.M. 10.7.02.

Schema 22^a Riferimento nota 16/09/2008 0072860 Min. Infrastrutture e Trasporti, alternativo allo Schema 22 solo nelle condizioni precisate in nota.

Schema 23 Corrisponde alla TAVOLA 40 del D.M. 10.7.02.

Schema 23^a Riferimento nota 16/09/2008 0072860 Min. Infrastrutture e Trasporti, alternativo allo Schema 23 solo nelle condizioni precisate in nota.

Schema 24 Corrisponde alla TAVOLA 41 del D.M. 10.7.02.

Schema 25 Corrisponde alla TAVOLA 42 del D.M. 10.7.02.

Schema 26 Corrisponde alla TAVOLA 45 del D.M. 10.7.02.

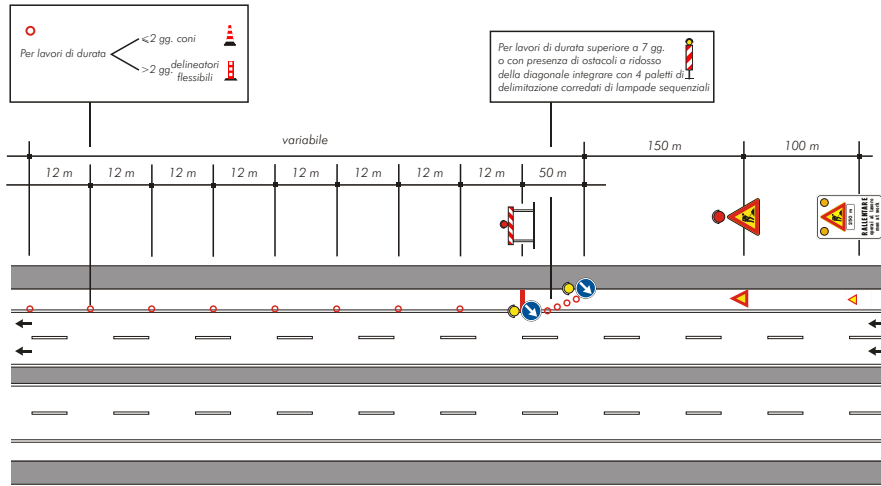
1) nel caso di galleria in curva dovrà essere inserito un segnale mobile di protezione intermedio,
2) qualora la distanza tra il segnale fuori galleria e quello interno superi 500 m dovrà essere inserito un segnale intermedio,
3) in caso di gallerie ravvicinate in successione il gruppo di segnali in avvicinamento dovrà essere posizionato prima dell'imbocco della prima galleria.

Schema 27 -

1

CHIUSURA DELLA CORSIA DI EMERGENZA

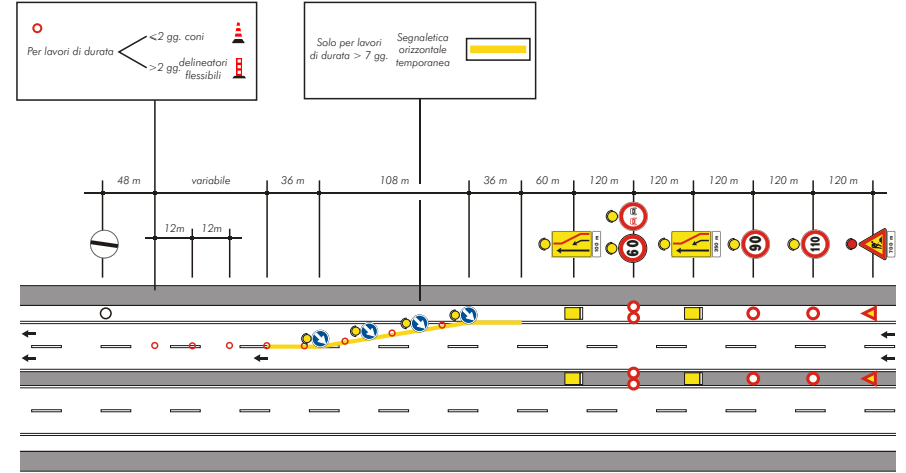
Schema



2

CHIUSURA DELLA CORSIA DI MARCIA

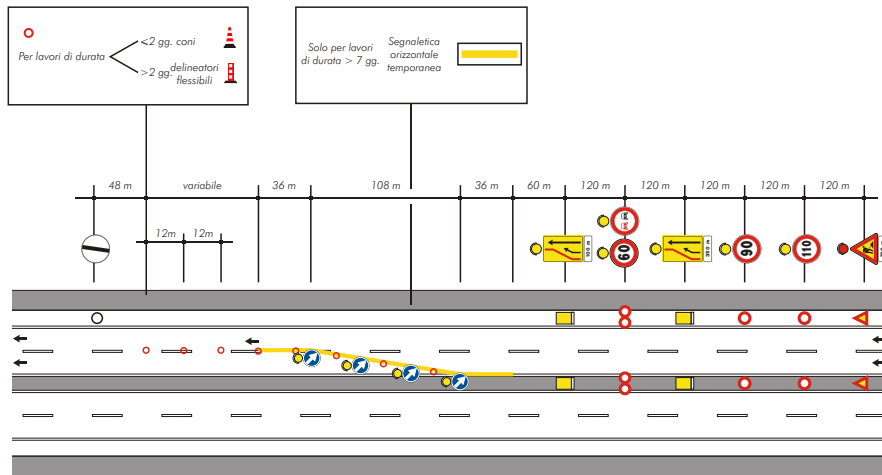
Schema

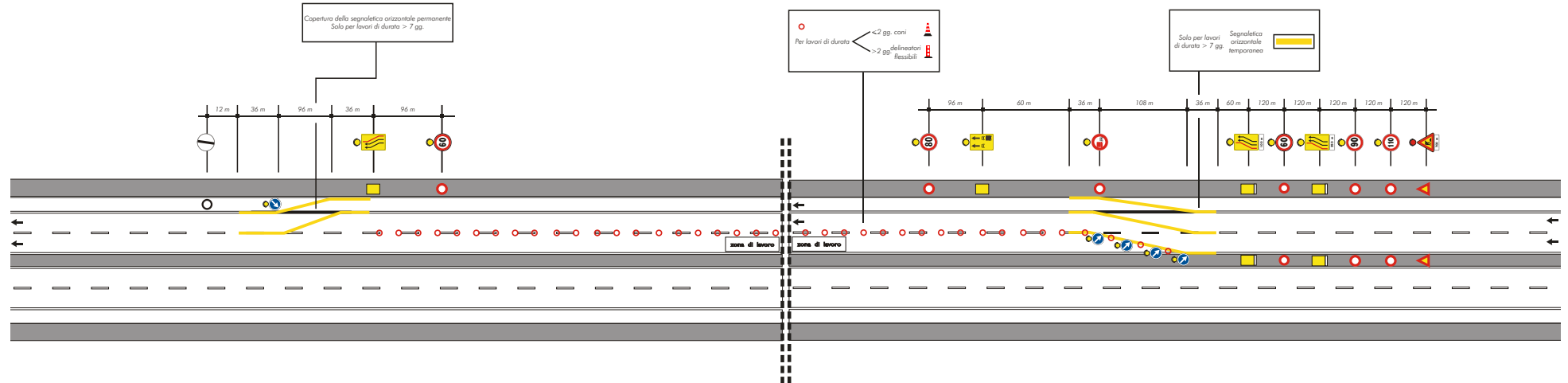
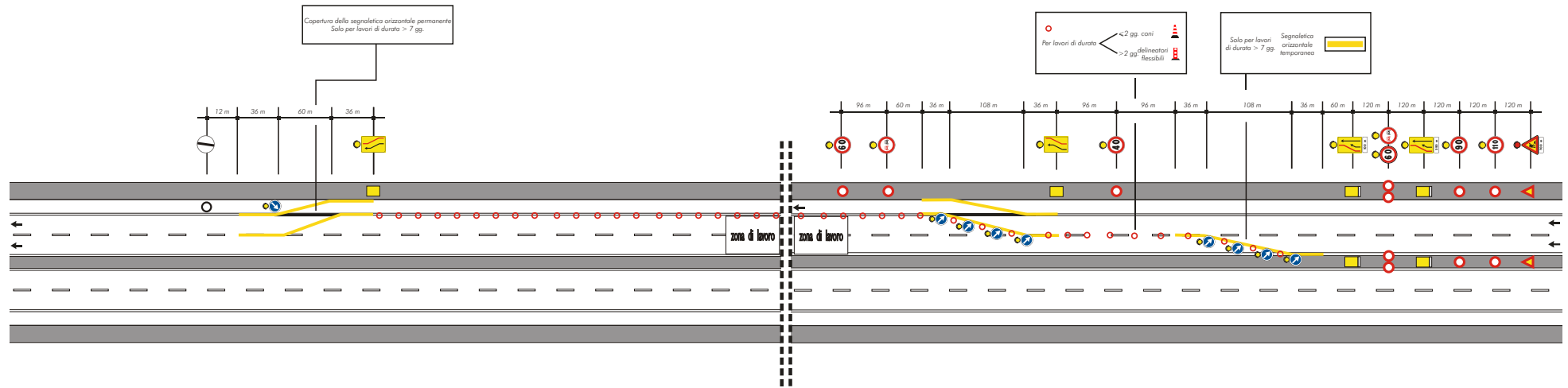


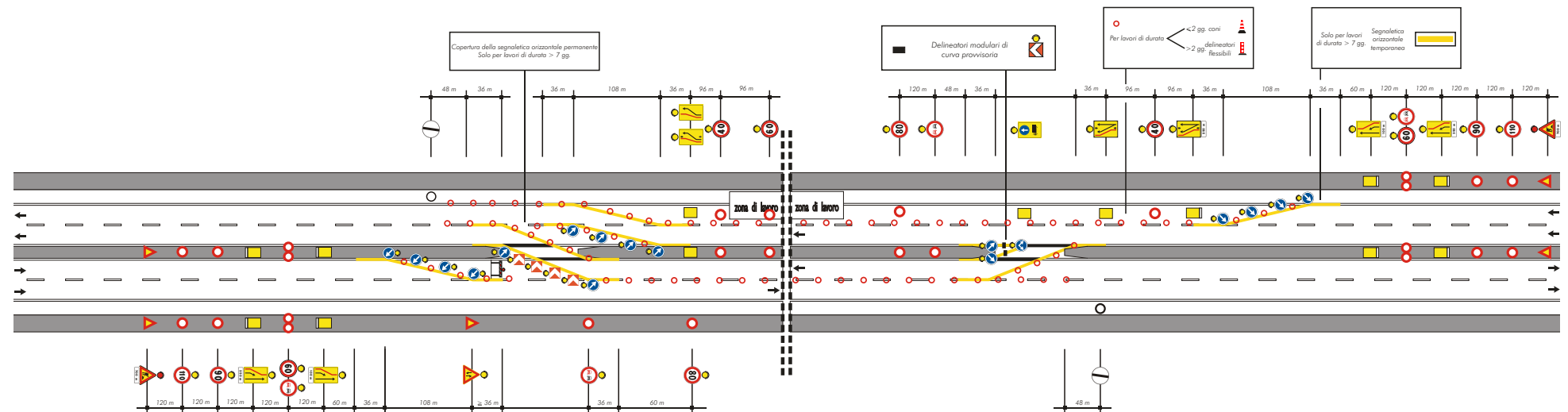
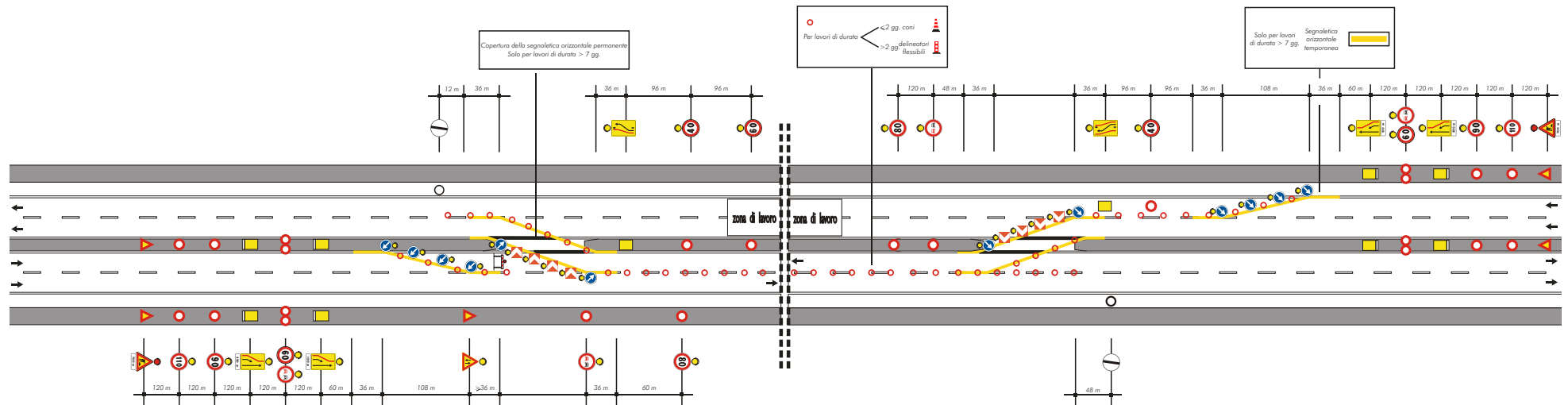
3

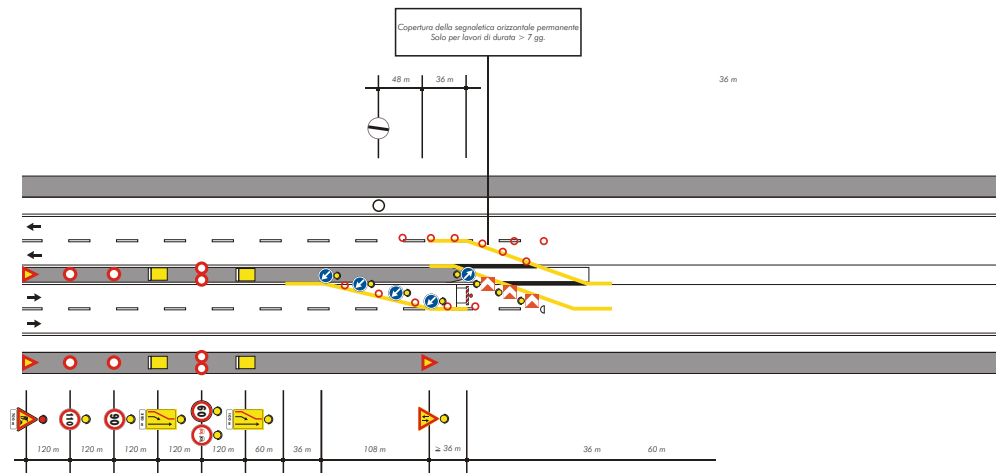
CHIUSURA DELLA CORSIA DI SORPASSO

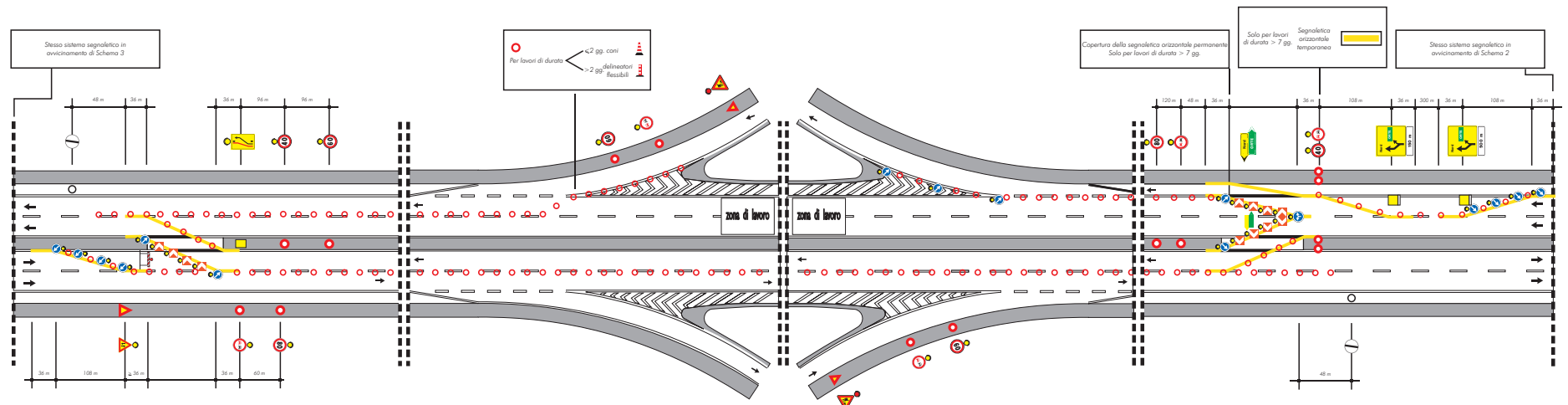
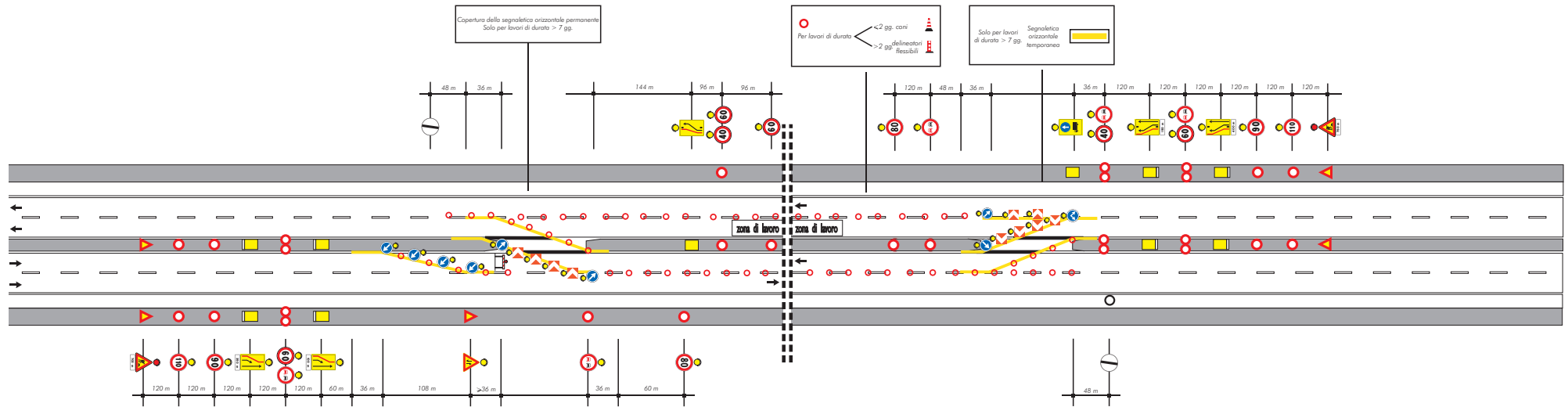
Schema

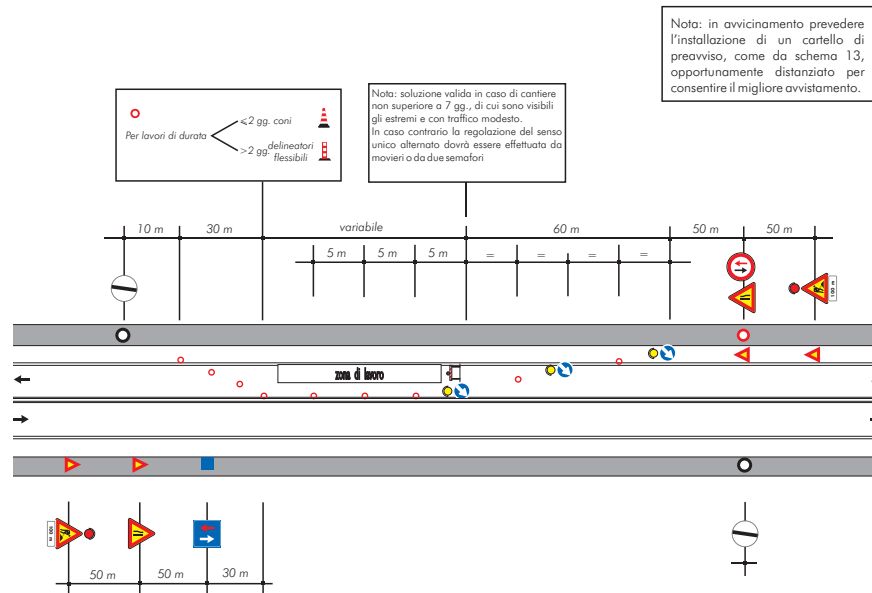
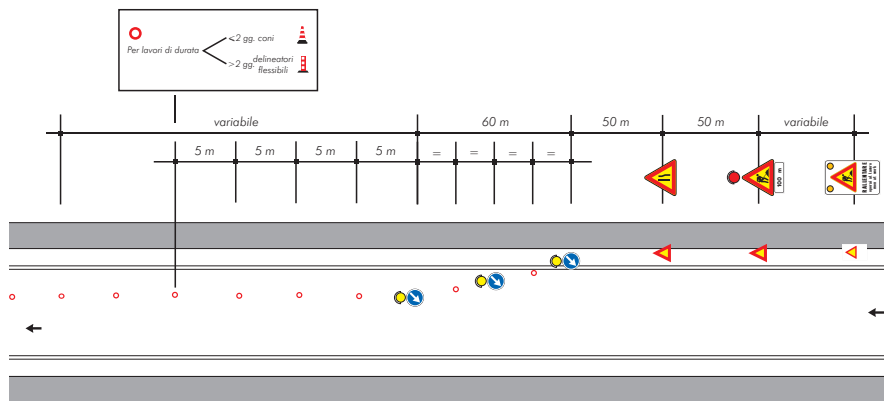
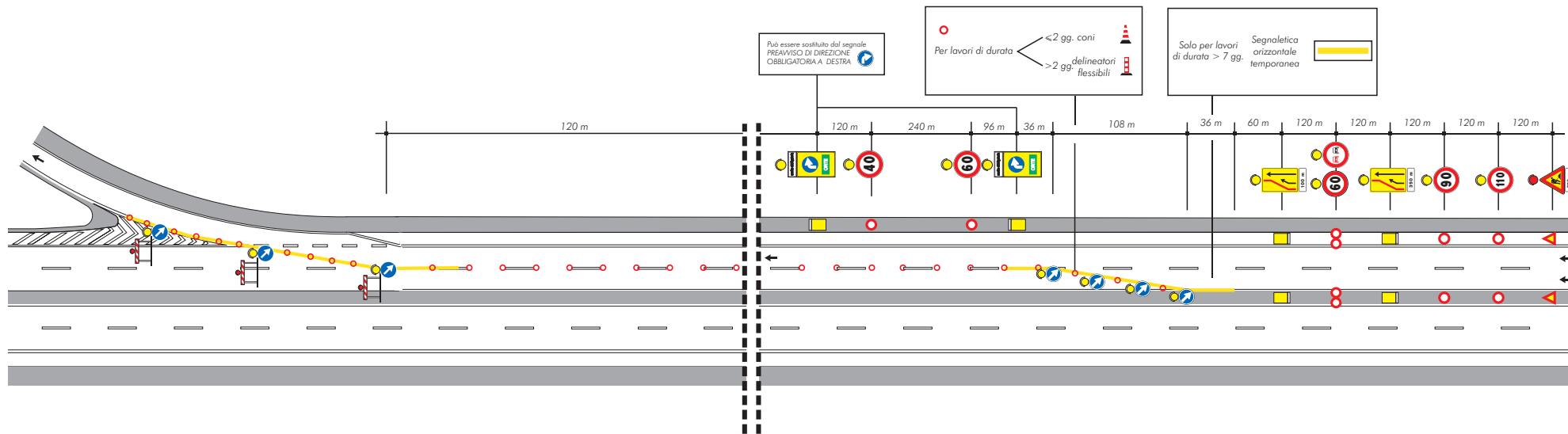










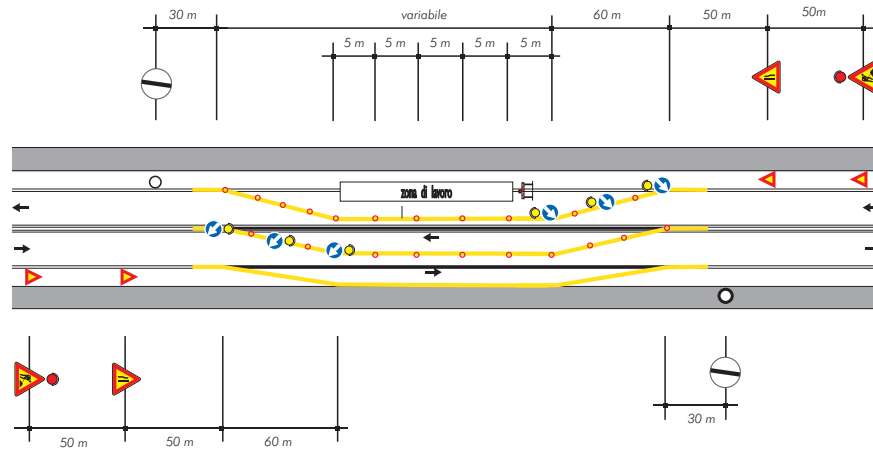


15

CHIUSURA DI UNA SEMICARREGGIATA SU RAMO DI SVINCOLO A DOPPIO SENSO (PER LAVORI DI DURATA >7 gg.)

Schema

Nota: in avvicinamento prevedere l'installazione di un cartello di preavviso, come da schema 13, opportunamente distanziato per consentire il migliore avvistamento.

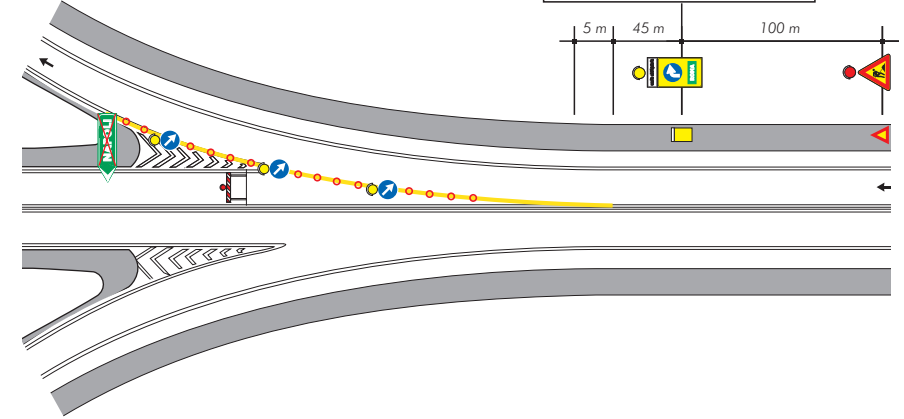


16

USCITA OBBLIGATA DA UN RAMO DI SVINCOLO A DOPPIO SENSO

Schema

Può essere sostituito dal segnale PREAVVISO DI DIREZIONE OBBLIGATORIA A DESTRA

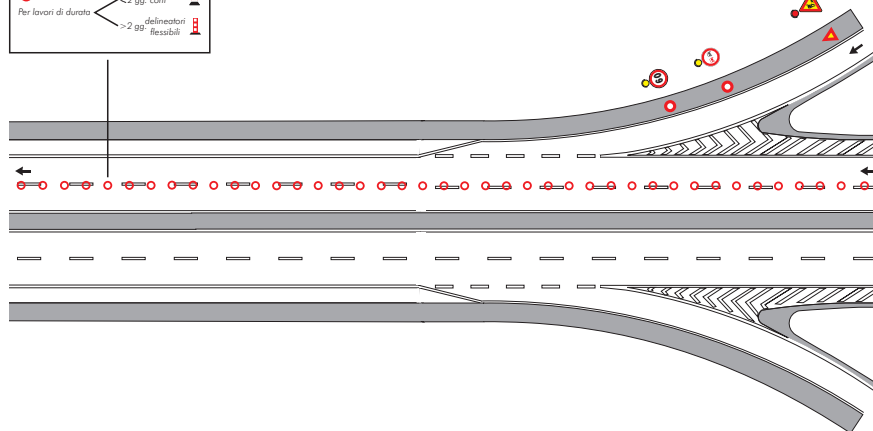


17

ENTRATA IN ZONA DI CHIUSURA DELLA CORSIA DI SORPASSO

Schema

Per lavori di durata <2 gg. coni
>2 gg. deflektorii flessibili

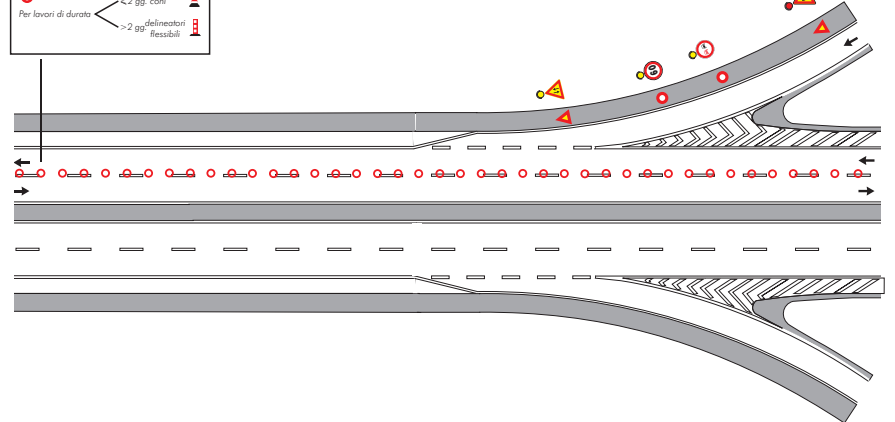


18

ENTRATA IN ZONA DI DEVIAZIONE SU CARREGGIATA A DOPPIO SENSO

Schema

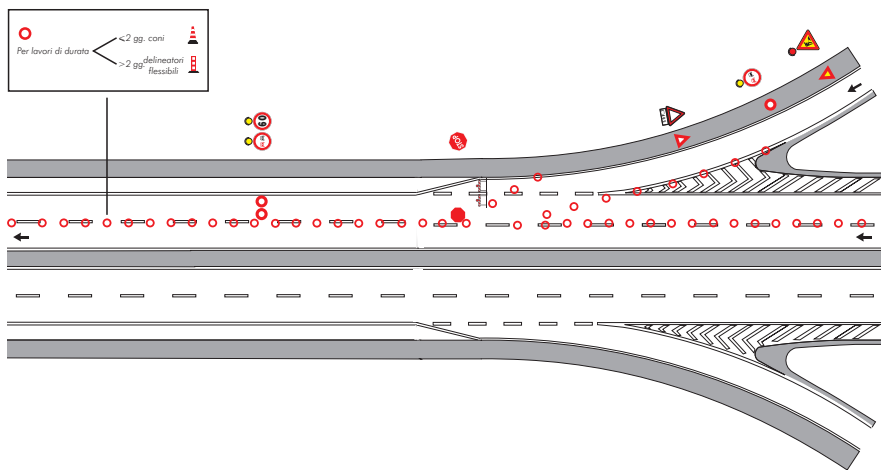
Per lavori di durata <2 gg. coni
>2 gg. deflektorii flessibili



19

ENTRATA IN ZONA DI CHIUSURA DELLA CORSIA DI MARCIA

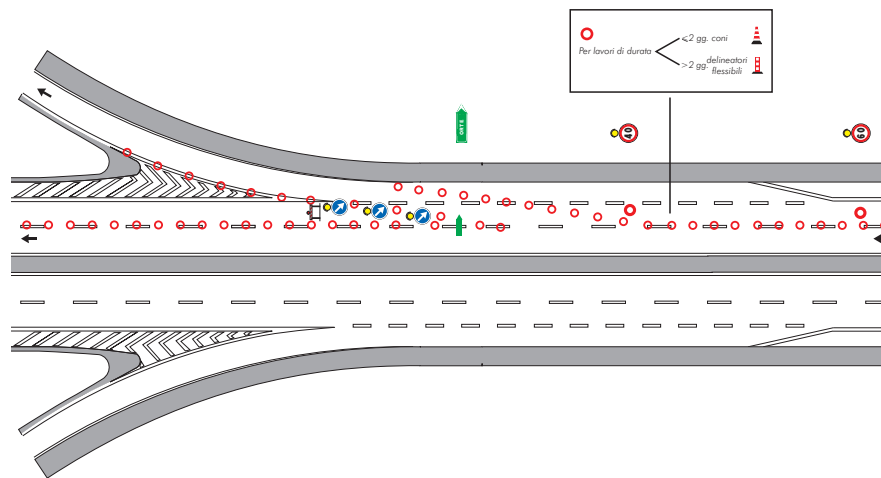
Schema



20

USCITA IN ZONA DI CHIUSURA DELLA CORSIA DI MARCIA

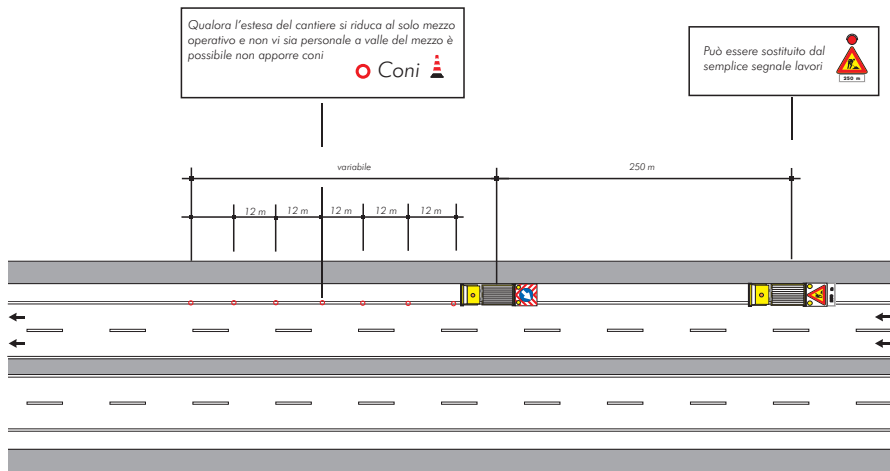
Schema



21

VEICOLI OPERATIVI FERMI O IN LENTO AVANZAMENTO SULLA CORSIA DI EMERGENZA

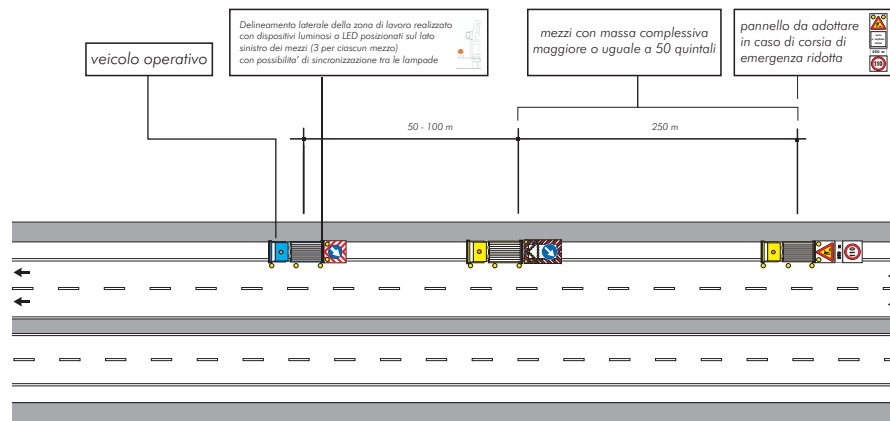
Schema



21^a

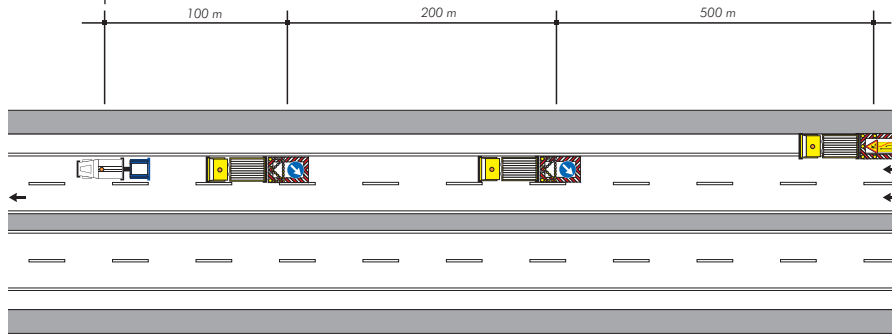
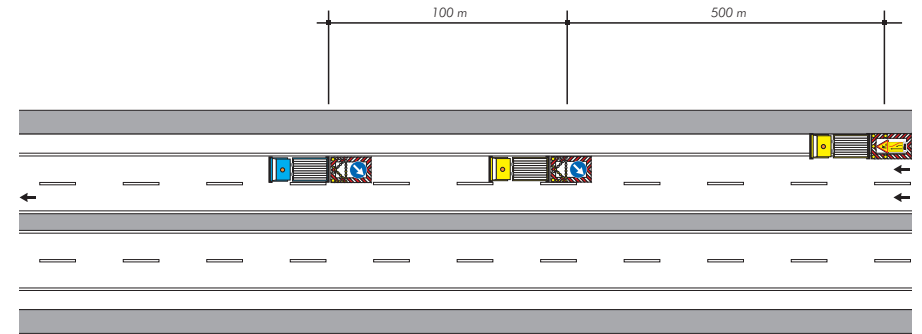
VEICOLI OPERATIVI IN LENTO MOVIMENTO SULLA CORSIA DI EMERGENZA

Schema

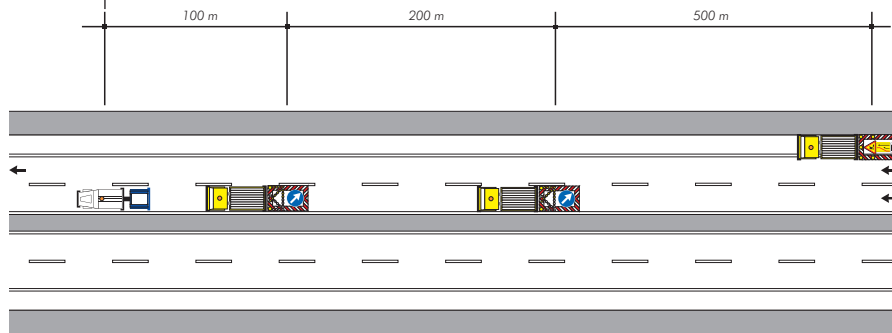
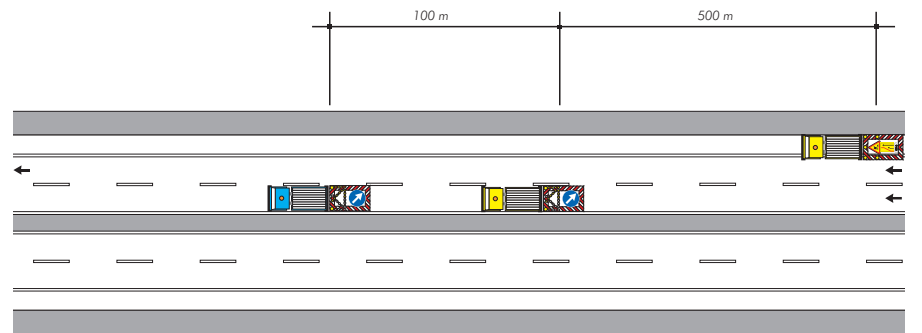


22**SEGNALETICA MOBILE A PROTEZIONE DI VEICOLI SPECIALI IMPIEGATI PER LAVORI, CONTROLLI, SONDAGGI E VERIFICHE DI RAPIDA ESECUZIONE. CHIUSURA DELLA CORSIA DI MARCIA****Schema**

quando il secondo segnale di protezione e' posizionato sul veicolo operativo con massa complessiva => 180q o => 120q ma con assorbitore d'urto, si puo' utilizzare lo schema 22'

**22^a****SEGNALETICA MOBILE A PROTEZIONE DI VEICOLI SPECIALI IMPIEGATI PER LAVORI, CONTROLLI, SONDAGGI E VERIFICHE DI RAPIDA ESECUZIONE. CHIUSURA DELLA CORSIA DI MARCIA****Schema****23****SEGNALETICA MOBILE A PROTEZIONE DI VEICOLI SPECIALI IMPIEGATI PER LAVORI, CONTROLLI, SONDAGGI E VERIFICHE DI RAPIDA ESECUZIONE. CHIUSURA DELLA CORSIA DI SORPASSO****Schema**

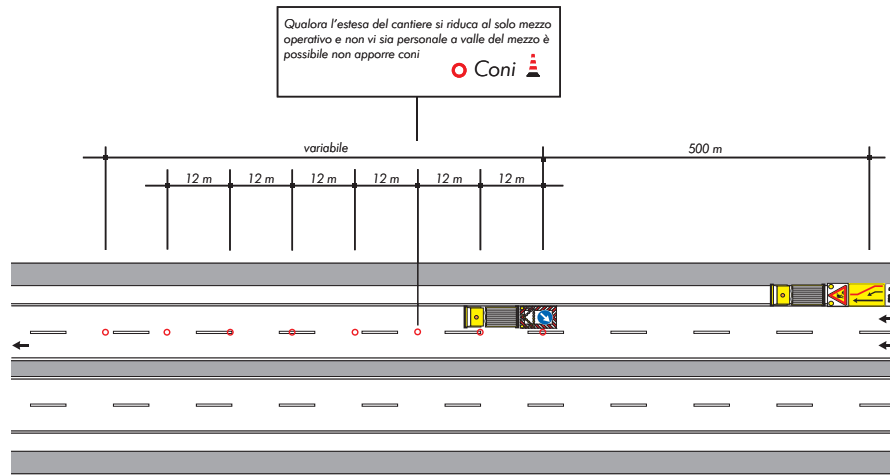
quando il secondo segnale di protezione e' posizionato sul veicolo operativo con massa complessiva => 180q o => 120q ma con assorbitore d'urto, si puo' utilizzare lo schema 23'

**23^a****SEGNALETICA MOBILE A PROTEZIONE DI VEICOLI SPECIALI IMPIEGATI PER LAVORI, CONTROLLI, SONDAGGI E VERIFICHE DI RAPIDA ESECUZIONE. CHIUSURA DELLA CORSIA DI SORPASSO****Schema**

24

CANTIERE IN LENTO AVANZAMENTO, CHIUSURA DELLA CORSIA DI MARCIA

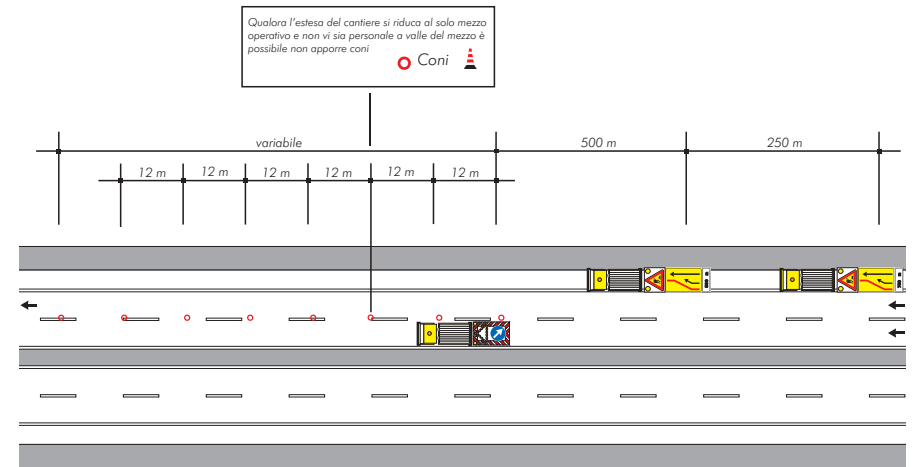
Schema



25

CANTIERE IN LENTO AVANZAMENTO, CHIUSURA DELLA CORSIA DI SORPASSO

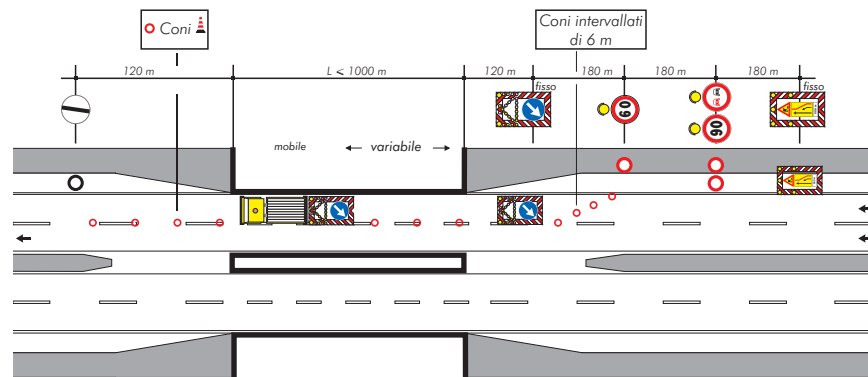
Schema



26

CANTIERE MOBILE IN GALLERIA

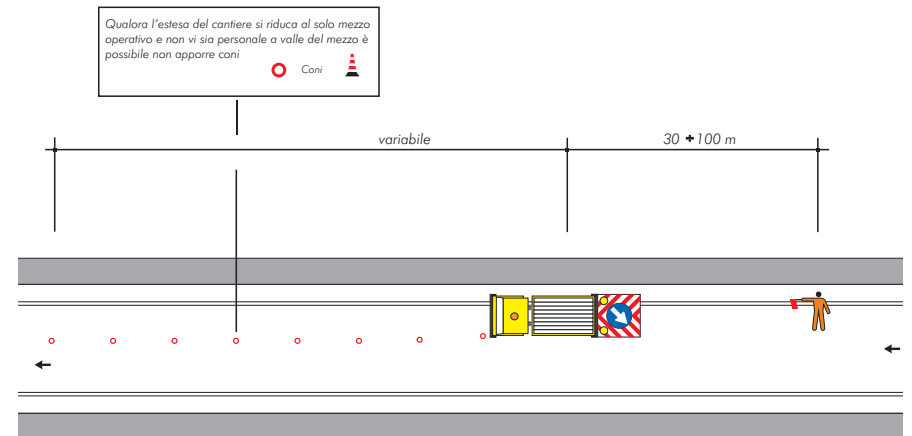
Schema

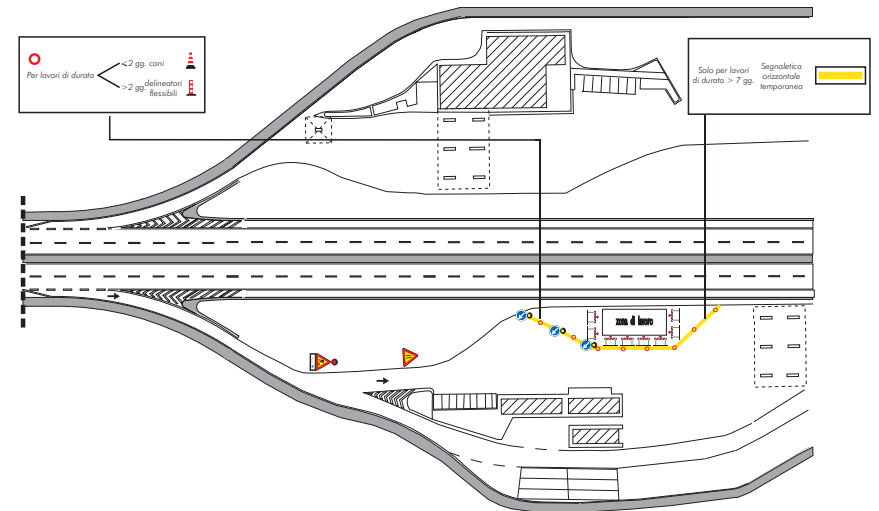
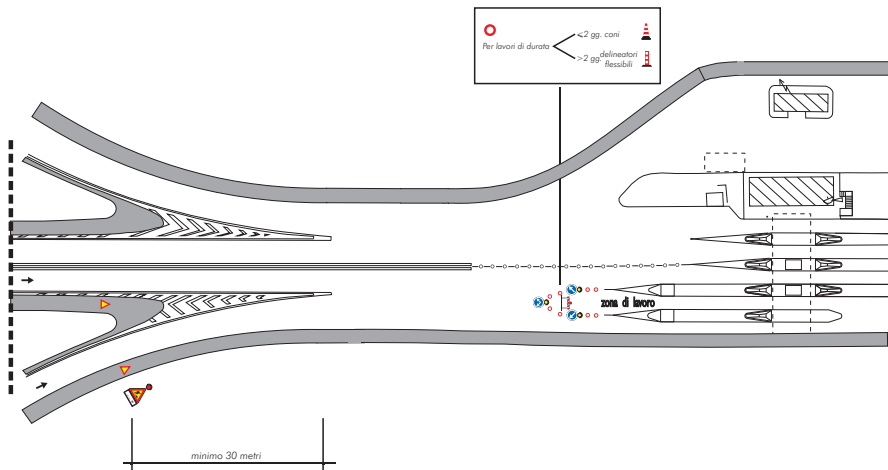
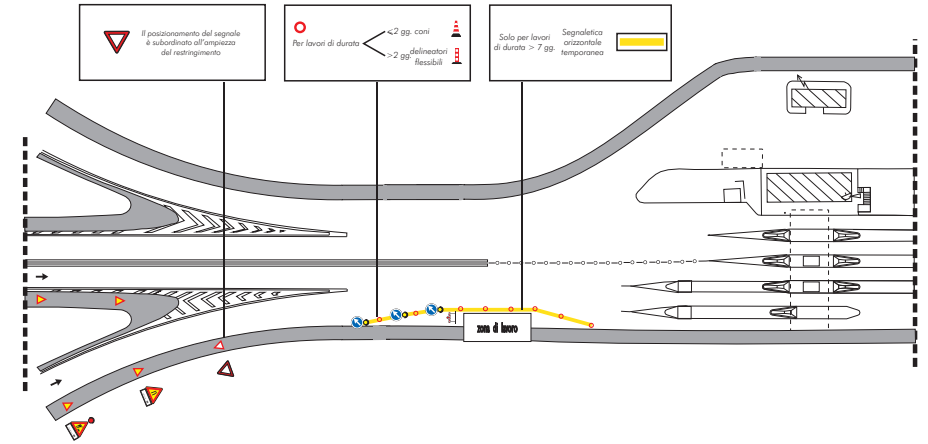
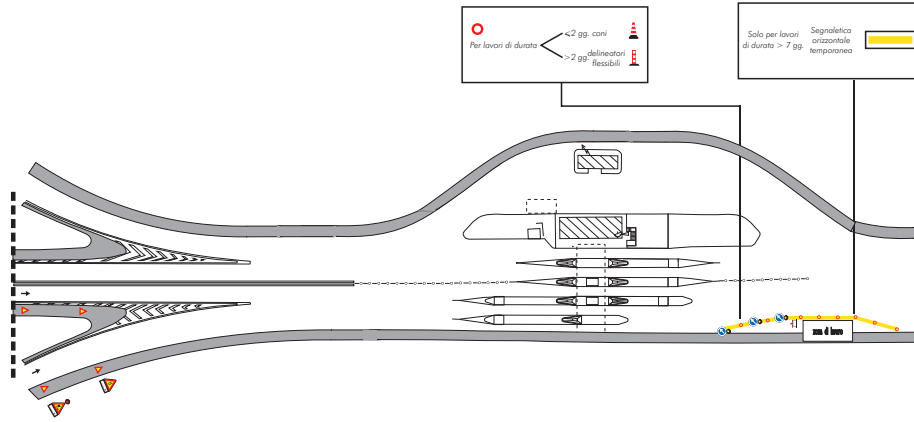


27

VEICOLI OPERATIVI FERMI O IN LENTO AVANZAMENTO SULLA SEMICARREGGIATA DI UN RAMO DI SVINCOLO A SENSO UNICO

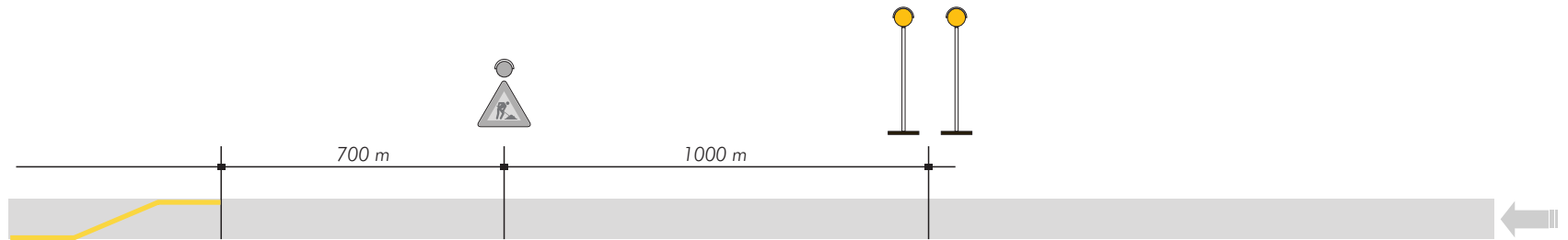
Schema



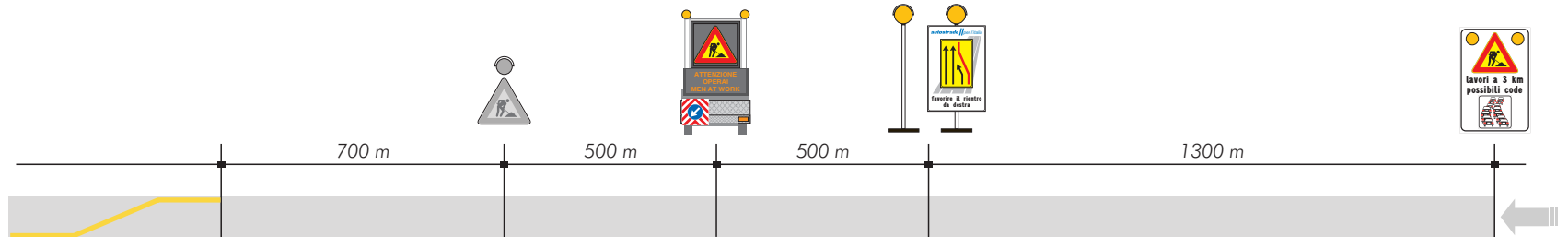


SEGNALETICA INTEGRATIVA DI COMUNICAZIONE (in aggiunta a quanto previsto negli schemi del presente Sommario)

per cantieri di durata
minore di 1 gg.



per cantieri di durata
tra 1 e 2 gg.



per cantieri di durata
sup. o uguale 3 gg.

